

Diagnosi Territorial

Diagnosi territorial ADRINOC i la seva àrea
d'influència

Potencialitats i necessitats del sector eqüestre al territori Leader ADRINOC i la seva àrea d'influència

Projecte estratègic: ACTIVITATS EQÜESTRES,
una alternativa econòmica en zones rurals

Coordinació:

Associació per al Desenvolupament Rural Integral
de la Zona Nord-Oriental de Catalunya (ADRINOC)

Edició: octubre 2016

Coordinació administrativa: ADRINOC

Coordinació tècnica: Laura Ibàñez

Equip tècnic: Cèlia Clotes. mOntanyanes, estratègies creatives per a la dinamització local.



Llicència Creative Commons CC BY-NC-SA: ADRINOC

S'autoritza a qualsevol persona la mescla, adaptació, construcció, i la reproducció total o parcial dels continguts, citant-ne la font i autoria, amb finalitat no comercial i mantenint aquesta llicència en les noves creacions.



Aquesta acció està subvencionada pel DARP en el marc dels Ajuts de Cooperació Catalana entre Grups d'Acció Local i cofinançada pel FEADER. Convocatòria 2016. Ordre ARP/375/2015, de 16 de desembre.

Agraïments

Volem agrair a totes les persones que han participat directa o indirectament en la diagnosi de manera desinteressada, compartint els seus coneixements sobre el sector i la seva valuosa experiència.

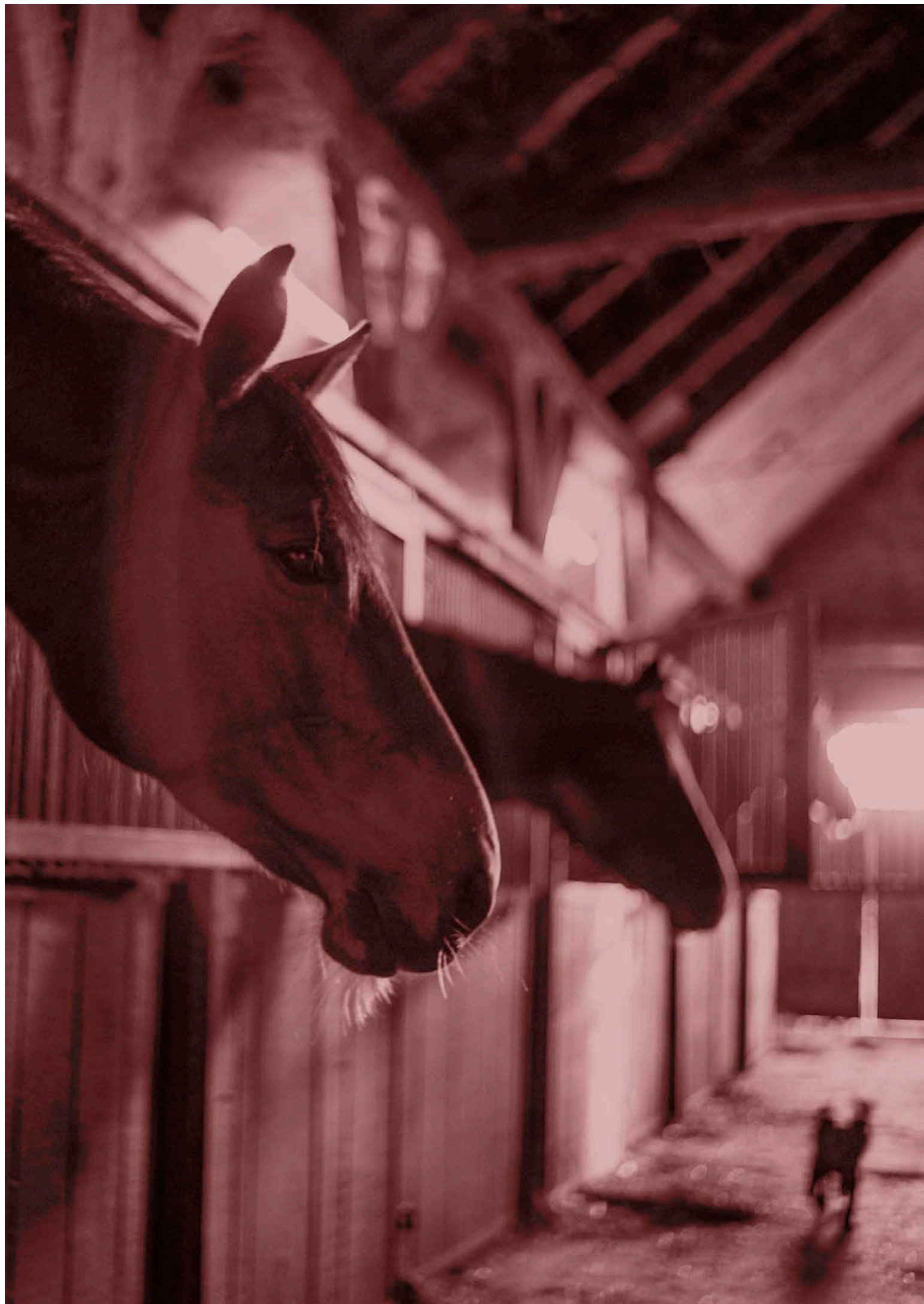
Gràcies a l'interès mostrat per totes elles, ha estat possible aquest document i les reflexions realitzades arrel d'ell.

D'aquesta manera volem donar així les gràcies i contribuir alhora en el desenvolupament sostenible i respectuós del sector eqüestre a Catalunya i especialment al territori rural gironí

Índex

1. INTRODUCCIÓ	7
2. JUSTIFICACIÓ	11
3. METODOLOGIA	17
4. EL SECTOR EQUÍ A LA ZONA LEADER ADRINOC I LA SEVA ÀREA D'INFLUÈNCIA	23
4.1. ORGANITZACIÓ I ESTRUCTURA	23
4.2. LES DADES DEL SECTOR	24
<i>Dades actuals a Catalunya i al territori analitzat</i>	24
<i>Algunes consideracions</i>	26
4.3. ELS AGENTS DEL SECTOR	27
<i>Agents vinculats a l'Administració</i>	27
<i>Agents col·laboradors del projecte</i>	29
<i>Federacions</i>	29
<i>Empresaris privats</i>	30
<i>Particulars</i>	32
<i>Associacions i fundacions</i>	32
4.4. ESDEVENIMENTS DEL MÓN DEL CAVALL	34
5. VESSANT ESPORTIVA DEL SECTOR	37
6. VESSANT SOCIAL DEL SECTOR: LES TAC (TERÀPIES ASSISTIDES AMB CAVALLS)	41
7. VESSANT D'OCI. TURISME EQÜESTRE I ACTIVITATS D'OCI AMB CAVALLS	45
8. LES ENQUESTES I ENTREVISTES ALS AGENTS DEL TERRITORI	51
8.1. RESULTATS	52
<i>Bloc 1: Digan's, qui ets?</i>	53
<i>Bloc 2: Digan's, què penses respecte al sector eqüestre genèricament?</i>	72
8.2. CONCLUSIONS	75
9. LES SESSIONS PARTICIPATIVES	77
9.1. RESULTATS	80
9.2. CONCLUSIONS	89
10. CONCLUSIONS GENERALS	91
12. BIBLIOGRAFIA I WEBGRAFIA CONSULTADA	95
BIBLIOGRAFIA CONSULTADA	95
WEBGRAFIA CONSULTADA	96
TAULA D'IL·LUSTRACIONS	100





1. Introducció

El sector eqüestre al territori integrat a l'**Associació per al Desenvolupament Rural Integral de la zona Nord-Oriental de Catalunya, ADRINOC** en endavant, és un **sector divers i innovador amb bones perspectives de desenvolupament tal i com ho és dins el context rural català**. No podem obviar però, que és també un sector ampli, complex i poc estructurat.

Donades les característiques complexes del sector i per tal de poder tenir una visió àmplia i acurada s'ha decidit incloure a la memòria una zona immediata d'influència que ha estat també analitzada.

El sector del cavall d'oci dins el context rural de les sis comarques analitzades, és un sector dinàmic i amb un potencial important, un cop analitzats els diferents indicadors. Aquests indicadors han estat a tall d'exemple: el nombre d'iniciatives empresarials exitoses, les entitats consolidades i les noves iniciatives d'emprenedoria al món rural vinculades a les activitats eqüestres.

Tot i el desconeixement general del sector per part de la pròpia administració i el públic general, el sector evoluciona gràcies a l'encert empresarial i el teixit associatiu. Així s'han pogut detectar actuacions innovadores a les tres vessants analitzades: l'esportiva, la social-terapèutica i la turística.

L'àmbit esportiu és el més estructurat i representatiu en nombre d'iniciatives al territori analitzat. L'estructuració a nivell de competicions ve regulada per la Federació Catalana d'Hípica i la Real Federación de Hípica Española.

Al territori rural a més a més hi ha certes disciplines de caràcter minoritari com són el horseball, el raid i el TREC que guanyen importància entre genets i amazones i en els que Catalunya a nivell general esdevé pionera.

L'àmbit social-terapèutic del sector és el menys regulat i estructurat dels analitzats, tot i ser el que pren més força a nivell d'innovació, d'oferta de serveis i de joves emprenedors/es amb intenció d'iniciar un projecte terapèutic assistit amb cavalls.

Aquest àmbit comprèn diferents tipus de Teràpies Assistides amb Cavalls, TAC en endavant, però també altres activitats no pròpiament terapèutiques i orientades al creixement personal.

L'augment de la importància de les activitats en contacte amb la natura, els animals i el seu respecte (concepte del Green Care a nivell europeu), guanya importància a nivell internacional i nacional i harmonitza amb moltes de les iniciatives d'aquest àmbit.

L'àmbit turisme eqüestre és la vessant que necessita explícitament l'entorn rural per a poder desenvolupar-se de manera satisfactòria. La riquesa de paisatges presents al territori Leader ADRINOC i la seva àrea d'influència (Costa Brava, zona volcànica de la Garrotxa, etc), el seu patrimoni natural i cultural en bon estat de conservació i la proximitat a França i Europa, fan d'aquesta vessant una oportunitat interessant pel territori a nivell turístic.

Taula 1: Relació d'activitats associades a cada una de les vessants analitzades

Activitats eqüestres (tradicionals i potencials)			Altres (adreçades als cavalls)
Esportives	Turfstiques	Social –terapèutiques TAC	
<ul style="list-style-type: none"> . Alta Escola . CCE (Concurs complet o prova dels tres dies: domatge, camp a través i salts d'obstacles) . Doma clàssica . Doma vaquera . Doma western . Doma en llibertat . Enganxes . Horseball . Paraeqüestre * . Poni games . Ponis . Raid . Cross . Salt . T.R.E.C. (tècniques de rutes eqüestres de competició) . Volteig 	<ul style="list-style-type: none"> . Excursions a cavall Rutes . Travesses . Rutes i travesses homologades (nivell estatal o europeu) . Colònies d'hípica per a infants i joves (excursions, acampades, esports d'aventura) . Colònies d'hípica per a famílies (excursions, acampades, esports d'aventura) . Estades professionals . Estades formatives 	<ul style="list-style-type: none"> . Equinoteràpia . Hipoteràpia * . Equitació terapèutica * . Equitació adaptada * . Volteig terapèutic . Equinoteràpia Social (basat en el concepte europeu del Green Care) . PAE i AEE . Educació emocional amb cavalls . Altres activitats i/o teràpies assistides amb cavalls . Coaching personal professional 	<ul style="list-style-type: none"> . Descans i recuperació . Santuaris de cavalls . Pupil·latge

** En cas que la persona que comenci la teràpia decideixi continuar la practica en la vessant esportiva, l'evolució de les modalitats és d'Hipoteràpia a equitació terapèutica, després a equitació adaptada i finalment al paraeqüestre (àmbit de la competició).*

El territori Leader ADRINOC comprèn una superfície de 2.149.40km², 89.532 habitants i 75 municipis de les comarques de la Garrotxa, l'Alt Empordà, Osona, Pla de l'Estany, La Selva i el Gironès. Així agrupa un extens territori ubicat a la zona nord-oriental de Catalunya, tenint una àmplia diversitat de paisatges que

van des de les serralades prelitorals i transversals catalanes, passant per la zona volcànica de la Garrotxa i la plana empordanesa fins a la serra de l'Albera.

Pel que fa a l'activitat econòmica, el territori es caracteritza per tenir un teixit industrial tradicional i consolidat i per un sector serveis dinàmic. D'altra banda es considera un aspecte rellevant, la necessitat de diversificació econòmica donat l'elevat grau d'especialització de determinades activitats del sector agroalimentari i l'atomització de l'activitat en indrets específics.

Així el sector del cavall d'oci al territori analitzat, pot esdevenir amb voluntat i treball, un **nou sector estratègic de desenvolupament a mode de projecte pilot, que permeti la diversificació econòmica de l'àmbit rural.**



Imatge: Hípica Can Mixeu



2. Justificació

La present diagnosi territorial es realitza a petició de l'Associació per al Desenvolupament Rural Integral de la zona Nord-Oriental de Catalunya. ADRINOC, en endavant, que esdevé coordinadora del projecte.

Aquest projecte neix des de la necessitat del propi sector eqüestre, davant les expectatives de creixement i alhora, davant la manca de coneixement d'un sector no estructurat, atomitzat i molt complex davant la diversitat d'interessos existents.

La present diagnosi vol esdevenir així una eina de coneixement del sector del cavall d'oci a la zona rural inclosa dins el territori d'ADRINOC però també a la seva àrea d'influència immediata, en les tres vessants analitzades i comentades en l'apartat anterior.

La memòria pretén alhora, caracteritzar el sector eqüestre a les zones rurals d'àmbit ADRINOC, amb l'objectiu de poder identificar i concretar el seu potencial actual i definir accions concretes a desenvolupar per a la millora i impuls del sector, en un futur immediat a curt i mig termini.

Per tal d'entendre el sector a les zones rurals d'àmbit ADRINOC cal entendre el context genèric del sector a Catalunya i tenir-lo present. És per aquest motiu que prèviament a la present diagnosi es va elaborar la Diagnosi general **“El sector eqüestre a Catalunya i el seu potencial de desenvolupament als territoris rurals”** al qual es fa referència en alguns moments.

Així cal tenir en compte, que malgrat les dificultats econòmiques dels darrers anys, **Catalunya** continua sent una de les comunitats amb una major activitat eqüestre registrada, tant a nivell esportiu com a nivell d'activitats d'oci, culturals i tradicionals amb el cavall tal i com demostra el seu cens amb més de **36.000 èquids registrats**.

Analizant el detall el context català cal a més a més destacar que Girona i Barcelona, són les dues províncies amb una activitat eqüestre més present i consolidada tant a nivell empresarial com a nivell cultural, tal i com demostren les dades facilitades pel Servei d'Ordenació Ramadera del Departament d'Agricultura, Ramaderia, Pesca i Alimentació.

Així concretament la província de **Girona esdevé una província pionera en el propi sector** tant a nivell associatiu, com a nivell formatiu i a nivell d'innovació empresarial.

L'evolució positiva del sector es tradueix també en una àmplia capacitat de reinventar-se i adaptar-se especialment a la realitat social del moment, facilitant l'entrada de noves disciplines terapèutiques assistides amb cavalls i associada, a l'emprenedoria empresarial actual.

Cal però i encara, una destacada tasca de **promoció i apropament** de les activitats eqüestres al públic més general interessat en el contacte amb la natura i els èquids, i en paral·lel, un **canvi d'imatge del sector** tal i com han expressat els propis professionals.



Imatge: Poni Club Girona

Finalment, la millora de la situació econòmica general després d'uns anys difícils, l'augment per l'interès de la demanda d'activitats d'oci a l'aire lliure en contacte amb la natura i els animals i la riquesa paisatgística i del seu patrimoni natural i cultural present a l'àmbit gironí, propicien que els territoris rurals d'ADRINOC, puguin esdevenir més protagonistes, **liderant un projecte pilot de desenvolupament del sector eqüestre a Catalunya i contribuint així a consolidar el sector, com una alternativa real més a la diversificació de les economies rurals locals**, en el marc d'un desenvolupament sostenible, inclusiu i integrador d'aquests territoris.

*Apunt sobre l'ampliació de l'àmbit territorial del projecte:

Tal i com s'ha comentat anteriorment, s'ha considerat oportú per tal d'entendre millor el funcionament del sector dins el context territorial gironí, incloure als municipis de la seva àrea immediata d'influència així com els exemples de bones pràctiques de les comarques de l'Alt Empordà, Osona, La Selva, el Gironès i el Pla de l'Estany. La comarca de la Garrotxa ja està inclosa completament dins la zona ADRINOC i no s'ha vist afectada.

Taula 2: Relació de municipis de la zona Leader ADRINOC i la seva àrea d'influència

Comarca	Municipis àmbit ADRINOC	Municipis Àrea Influència	Municipis que inclouen exemples de bones pràctiques
Garrotxa 21 municipis	Argelaguer Besalú Beuda Castellfollit de la Roca Maià de Montcal Mieres Montagut i Oix Olot Les Planes d'Hostoles Les Preses Riudaura Sales de Llierca Sant Aniol de Finestres Sant Feliu de Pallerols Sant Ferriol Sant Jaume de Llierca Sant Joan les Fonts	Tots els municipis estan inclosos a l'àmbit Leader ADRINOC	Tots els municipis estan inclosos a l'àmbit Leader ADRINOC

	Sant Miquel de Tortellà Santa Pau La Vall de Bianya La Vall d'en Bas		
Alt Empordà 39 municipis zona Leader ADRINOC i 23 a l'àrea d'influència	Agullana Albanyà Bàscara Biure Boadella i les Escaules Borrassà Cabanelles Cantallops Capmany Cistella Darnius Espolla Garrigàs Garriguella Lladó Maçanet de Cabrenys Masarac Mollet de Peralada Navata Ordís Palau de Santa Eulàlia Palau-saverdera Pau Pontós Rabós Riumors Sant Climent Sescebes Sant Llorenç de la Muga Sant Miquel de Fluvià Siurana	Sant Mori Viladamat L'Escala L'Armentera Sant Pere Pescador Castelló d'Empúries Roses Port de la Selva La Selva de Mar Llançà Colera La Jonquera Fortià Vilamalla Santa Llogaia s'Àlguema Avinyonet de Puigventós Llers Pont de Molins Cabanes Peralada Pedret i Marzà	Saus Camallera i Llampaies Llers

	Terrades Torroella de Fluvià La Vajol Ventalló Vilajuïga Vilamacolum Vilamaniscle Vilanant Vilaür		
Osona 6 municipis àrea Leader ADRINOC i 9 municipis àrea influència	Espinelles L'Esquirol Rupit i Pruit Sant Sadurní s'Osormort Tavertet Vilanova de Sau	Torelló Manlleu Les Masies de Roda Roda de Ter Tavèrnoles Folgueroles Sant Julià de Vilatorrada Viladrau	Vic Seva Taradell
Pla de l'Estany 1 municipi a l'àrea Leader ADRINOC i 7 municipis de l'àrea d'influència	Sant Miquel de Campmajor	Palol de Revardit Camós Porqueres Serinyà Crespià Esponellà Vilademuls	Banyoles
La Selva 6 municipis a l'àrea Leader ADRINOC i 2 municipis de l'àrea d'influència	Amer La Cellera de Ter Osor Sant Julià de Llor Bonmartí Susqueda	Anglès Sant Hilari Sacalm	Vidreres Caldes de Malavella Tordera Santa Coloma de Farners
Gironès 3 municipis a l'àrea Leader ADRINOC i 5 municipis a l'àrea d'influència	Canet d'Adri Sant Gregori Sant Martí de Llémena	Viladesens Sant Julià de Ramis Sarrià de Ter Girona Salt Bescanó	Sant Martí Vell Llagostera Vilobí d'Onyar Fornells de la Selva





3. Metodologia

La metodologia emprada per a la realització d'aquest estudi parteix d'un treball previ i d'una primera fase de coneixement genèric del sector i de les seves característiques realitzada a través de la "*Diagnosi general El sector Eqüestre a Catalunya i el seu potencial de desenvolupament als territoris rurals*". Aquesta primera fase, va incloure 5 etapes: recull i recerca d'estudis genèrics i específics del sector, creació d'una base de dades a nivell català, realització d'entrevistes i contactes amb experts del sector, anàlisi de les dades obtingudes i redacció de la memòria final.

La present diagnosi per tant, a continuat amb la feina ja desenvolupada i s'ha concentrat en l'anàlisi de la zona àmbit d'estudi ja comentada al punt anterior.

Les fases utilitzades en aquesta segona fase i en el present estudi han estat 5.

Una primera fase de creació de base de dades pròpia del sector equí al territori àmbit d'estudi per comarques i municipis, incloent la zona immediata d'influència rural i els exemples de bones pràctiques a nivell comarcal.

Així es contempla una base de dades de les sis comarques estructurada en 4 punts: Centres Eqüestres i Clubs d'Hípica dels municipis de l'àmbit d'ADRINOC, Centres Eqüestres i Clubs d'Hípica dels municipis de l'àmbit d'influència directa; exemples de bones pràctiques de la comarca (municipis no inclosos en les anteriors categories); empreses i allotjaments de turisme rural vinculats a les activitats eqüestres o amb possibilitats i finalment agents de l'administració i associacions i altres persones i/o empreses interessades en el projecte d'àmbit comarcal.



Imatge: Club Hípic Equillet-Equaid

Aquesta base de dades s'ha realitzat mitjançant la recerca activa dels diferents agents participants del sector i ha intentat ser el més exhaustiva possible dins les seves possibilitats.

En paral·lel es va crear una enquesta/formulari per tal de poder conèixer en detall els centres i entitats del sector a l'àmbit d'estudi i que es va respondre via telemàtica o a través de les entrevistes de camp.

Cal destacar que no s'ha trobat cap estudi genèric ni sectorial específic la zona de Girona.

La **segona fase ha estat dedicada a la realització de contactes**, trucades, consultes i **visites i entrevistes de treball de camp** als centres eqüestres i les entitats del territori. Finalment s'han fet **18 entrevistes presencials**.

Cal destacar la bona predisposició i col·laboració dels agents en la gairebé totalitat dels casos i l'ajuda, dels Caps d'Oficina Comarcals, especialment de l'Oficina de la Garrotxa, de l'Alt Empordà i els serveis veterinaris de l'Oficina de la Cerdanya, que han respòs a dubtes de normativa i funcionament genèric del sector en nombroses ocasions.

La **tercera fase** ha consistit en l'anàlisi i buidatge de les dades obtingudes a través de l'enquesta/formulari i les consultes als agents claus del sector de l'àmbit d'estudi.

La **quarta fase** ha estat l'etapa dedicada a les dues **sessions participatives** del projecte i al seu posterior anàlisi.

La **cinquena i darrera fase** s'ha centrat en l'organització i realització de la jornada tècnica de presentació dels primers resultats del projecte i a la redacció de la present memòria, **Potencialitats i necessitats del sector eqüestre al territori Leader ADRINOC i la seva àrea d'influència**, amb l'objectiu de caracteritzar el sector eqüestre a l'àmbit d'estudi, conèixer i identificar les potencialitats, debilitats del sector identificades pels seus protagonistes i agents implicats i finalment, per a poder establir unes línies de treball a seguir de cara a un futur immediat.

Taula 3: Relació de contactes, entrevistes i visites de camp realitzades

Vessant del sector al que pertany	Nom de l'entitat, empresa	Nom de la persona	Càrrec	Tipus de contacte	Data
Garrotxa	Oficina DARP La Garrotxa	Jesús Romero	Director d'Oficina	Consultes	
	Centre Hípic Garrotxa-Club Horseball Garrotxa	Eduard Golet	Propietari/gestor	Visita de camp i entrevista presencial	25/5/2016
	Hípica Pyrene-Can Nic	Èric Masó	Propietari/gestor	Visita de camp i entrevista presencial	5/8/2016
	Turisme Garrotxa	Turina Serra	Gerent	Entrevista presencial	25/5/2016
	Activitats Garrotxa	Ivan Masoliver	Gerent	Visita de camp i entrevista presencial	25/5/2016
	Can Jou	Ione Marcé	Propietària	Visita de camp i entrevista presencial	5/8/2016
	Club Eqüestre La Vall	Íngrid Pedró	Gerent	Entrevista telefònica	4/10/2016

	Club Hípic Equillet –Equaid	Lidia Sambola	Gerent	Entrevista telefònica	4/8/2016
	En projecte	Íngrid Riera		Consulta	17/10/2016
	Consorti Alta Garrotxa	Sara Sánchez	Gerent	Consultes	
Alt Empordà	Equitour Albera Costa-Brava	Geralda Gocksch	Gerent	Visita de camp i entrevista presencial	18/8/2016
	Hípica Aiguamolls	Elisabet Font	Propietària i Gestora	Visita de camp i entrevista presencial	19/8/2016
	Connemara Pony Club	Carme León	Propietària i Gestora	Visita de camp i entrevista presencial	19/8/2016
	Club Hípic “El Camp”	Maria Concepció Pau	Gestora	Visita de camp i entrevista presencial	18/8/2016
	Hípica Llers	Joan Pot	Gestor	Visita de camp programada i anul·lada al darrer moment	19/8/2016
	Hípica Tatanca	Núria Sala	Gestora	Entrevista telefònica i consulta	
	Turisme Alt Empordà	Olga Sabater i Ester Teixidó	Gerent i tècnica	Consultes	
	Consorti Salines-Bassegoda	Estel Turbau	Gerent	Consultes	
Pla de l’Estany	Club Alforges Centre Eqüestre	Jordi Serra i Anna Planas	Propietaris/gestors	Visita de camp i entrevista	20/7/2016

				presencial	
	Club Esportiu Hípic Bosquerós	Clàudia Autonell	Gestora	Visita de camp i entrevista presencial	20/7/2016
	Equinoteràpia Girona	Katrin Kopperschmidt i Inés Fernández	Gestora i terapeuta	Visita de camp i entrevista presencial	19/7/2016
Gironès	ACEEGI	Amaya Pou	Gestora	Visita de camp i entrevista presencial	17/8/2016
	C.A.V.A,	Amaya Pou	Gestora i Propietària	Visita de camp i entrevista presencial	17/8/2016
	Cavall de Mar	Marina Sala	Gestora	Visita de camp i entrevista presencial	17/8/2016
	Hípica El Casclar	Ruth	Propietària	Entrevista Informació del projecte	17/8/2016
	Mancomunitat de la Vall del Llémèna	Sònia Guerrero	Gerent	Consultes	
La Selva	Cowboys de la Selva	Quim Luz	Secretari	Visita de camp i entrevista presencial	20/7/2016
	En projecte	David Asensio	-	Visita de camp i entrevista presencial	17/8/2016
	Consorci Ter-Brugent	Raquel Fernández	Gerent	Consultes	
Osona	Hípica La Vall	Pep Costa	Gerent	Entrevista telefònica	5/9/2016
	Turisme Osona	Sandra Fumaña i	Gerent i tècnica	Consultes	

		Laura Raurell			
	GT Hípic Club	Guillem Tanyà	Gerent	Consulta telefònica sense resposta i correus electrònics personals	4/10/2016
	Centre de Doma d'Osona	Jordi Traveria	Gerent	Consulta telefònica sense resposta i correus electrònics personals	4/10/2016



4. El sector equí a la zona Leader ADRINOC i la seva àrea d'influència

4.1. Organització i estructura

El sector equí a la zona analitzada és un sector heterogeni amb un gran potencial de desenvolupament especialment en l'àmbit de l'oci i el lleure.

Tot i així no podem oblidar tal i com s'ha comentat en nombroses ocasions prèviament, el sector és poc estructurat, complex i difícil de quantificar i avaluar, tal i com ho és a la resta de Catalunya.

Aquesta complexitat i diversificació queda palesa al mapa conceptual de tipologia d'explotacions equines (inclosa dins la **memòria general del sector eqüestre a Catalunya i el seu potencial de desenvolupament als territoris rurals**) elaborada prèviament i que inclou tres grans grups d'explotacions i 8 subcategories.

Els tres àmbits estudiats, esportiu, social-terapèutic i turístic, es troben al territori gironí al igual que a la resta de Catalunya, a cavall entre diferents organismes oficials de la Generalitat de Catalunya. Aquests organismes són 5 Departaments, concretament:

- Departament d'Agricultura, Ramaderia, Pesca i Alimentació
- Departament d'Empresa i Coneixement a través de l'Agència Catalana de Turisme
- Departament de Presidència a través de la Secretaria General de l'Esport
- Departament d'Ensenyament
- Departament de Salut

Aquesta realitat dificulta l'estructuració del sector a diferents nivells però alhora, l'enriqueix i ofereix un ventall ampli de possibilitats.

El sector a nivell gironí també s'estructura àmpliament a nivell associatiu, a través de la Federació Catalana d'Hípica, FCH, en endavant, i la seva delegació territorial de Girona; a través de l'Associació de centres esportius propis de l'àmbit Gironí Aceegi, i a través de les nombroses associacions a nivell esportiu, cultural, turístic i de foment de les TAC.

En l'àmbit rural aquest associacionisme esdevé cabdal per a l'impuls de les activitats eqüestres i és alhora més proper a la seva població. Al medi rural la imatge del cavall o els altres èquids s'emmarca dins una dualitat, com a una activitat elitista, però també, a les antigues tasques del camp, al transport i a algunes de les festes populars a les que es troben encara vinculades.

Cal remarcar que la cultura del cavall a l'àmbit rural està més interioritzada o assumida que a altres territoris que estan llunyans a la "ruralitat".

A nivell normatiu el sector del cavall d'oci, es troba regulat per la normativa europea, espanyola i catalana.

A continuació s'adjunta una taula resum amb la normativa extreta de la diagnosi general, "**El sector eqüestre a Catalunya i el seu potencial de desenvolupament als territoris rurals.**" Per a informació més detallada sobre aquest àmbit es recomana consultar l'estudi citat.

Taula 4: Normativa aplicable als èquids de Catalunya

ESCALA	NORMATIVA	TÍTOL
Europea	Reglament d'Execució (UE) 2015/262 de la Comissió, de 17 de febrer de 2015	Mètodes d'identificació dels èquids (Reglament del Passaport Equí)
Espanyola	Ley 8/2003, de 24 d'abril	Sanitat Animal
Espanyola	Real Decreto 348/2000, de 10 de març	Protecció dels animals a les explotacions ramaderes. Benestar animal
Catalana	Llei 20/2009, de 4 de desembre	Prevençió i control ambiental de les activitats
Catalana	Decret 40/2014, de 25 de març	Ordenació d'Explotacions ramaderes

4.2. Les dades del sector

DADES ACTUALS A CATALUNYA I AL TERRITORI ANALITZAT

Les dades que es comenten a continuació en relació al cens d'èquids, han estat facilitades pel Servei d'Ordenació Ramadera del Departament d'Agricultura, Ramaderia, Peca i Alimentació de la Generalitat de Catalunya, amb data 2 de març de 2016.

Són dades provinents del Sistema d'Informació Ramadera Telemàtica, SIR, en endavant.

S'estima tal i com s'ha comentat anteriorment que al total de **Catalunya**, hi ha aproximadament **36.149 èquids** i registrades **5.452 explotacions equines**.

Segons les dades dels **Serveis Territorials de Girona**, en aquest territori hi ha un total de **821 explotacions** de les quals, **563 són dedicades a producció, reproducció dels èquids i 301 són explotacions de tipus especial**.

Es consideren explotacions de tipus especials aquelles dedicades a l'ensinistrament i la pràctica eqüestre: instal·lacions en què es mantenen

animals amb caràcter permanent o no, amb finalitats de formació o d'esbarjo; o bé explotacions especials d'oci: aquelles dedicades al manteniment d'èquids per un particular.

Les explotacions de tipus especial, bàsicament les que podem identificar que es poden incloure dins les tres vessants analitzades (entenen que dins d'aquesta categoria hi trobem els Clubs d'Hípica i els Centres eqüestres), ocupen a la zona de Girona el segon lloc de l'àmbit català després dels Serveis Territorials de Barcelona i Catalunya Central amb 739 explotacions d'aquesta categoria.

Taula 5: Tipologia d'explotacions segons els Serveis Territorials que no són autoconsum o petita capacitat

Servei Territorial	Tipus explotació i nº d'explotacions		Total
	Producció/Reproducció	Especials	
ST Barcelona i Catalunya Central	891	739	1.630
ST Girona*	520	301	821
ST Lleida	563	208	771
ST Tarragona	136	239	375
ST Terres de l'Ebre	204	197	401
TOTAL	2.314	1.684	3.998

Segons les comarques de l'àmbit d'estudi les dades de cens d'èquids comarcals són les següents:

Taula 6: Número d'explotacions i cens d'èquids a nivell comarcal

	Comarca	Nº explotacions	Cens Cria	Cens Femelles	Cens Mascles	Cens Reposició	Cens Altres	Cens Engreix	Total Cens
1	Osona	411	86	738	186	79	925	113	2.127
2	Alt Empordà	170	60	368	83	111	600	34	1.426

3	Pla de l'Estany	93	26	435	64	97	292	72	986
4	Garrotxa	87	98	265	105	65	209	230	972
5	Gironès	85	10	155	33	32	320	48	598
6	La Selva	82	41	157	63	83	285	15	644
TOTAL ÀMBIT D'ESTUDI		928	321	2.118	534	467	2.631	512	6.753
TOTAL CATALUNYA		2.567	828	7.191	1.388	1.273	8.620	1.441	20.741

Analitzades les dades comarcals podem dir que segons el nombre d'explotacions, el territori analitzat **representa un 36,15% del total de les explotacions de Catalunya i un 32,55% del cens total d'èquids a Catalunya.**

Cal destacar especialment la posició de la comarca d'Osona, la primera comarca de Catalunya en nombre d'explotacions equines i la segona després de Cerdanya en nombre d'individus. L'Alt Empordà amb 170 explotacions equines es troba en la quarta posició respecte al rànquing comarcal català.

Les comarques analitzades (a l'excepció d'Osona) semblen tenir una certa homogeneïtat o continuïtat territorial en el nombre d'explotacions especialment. Aquesta dada és rellevant tenint en compte que a la diagnosi genèrica del sector a nivell català no es troba cap continuïtat territorial.

A tall anecdòtic crida l'atenció l'elevat nombre de cavalls d'engreix de la Garrotxa respecte les seves comarques veïnes.

ALGUNES CONSIDERACIONS

Els tres àmbits d'estudi del projecte, esportiu, social-terapèutic i turístic estan associats a les explotacions de tipus especial, en principi. En alguns casos però, podem trobar explotacions de cria i reproducció de cavalls de sella que com a activitat complementària es dediquen a la pràctica eqüestre. Aquest fet analitzat en detall a l'Alt Empordà és molt més habitual del que s'havia pensat en un primer moment.

La taula referent a les dades de cens equins segons tipologia dels animals, segueix els següents paràmetres:

- Femelles: Eugues de més de 36 mesos
- Mascles: Cavalls de més de 36 mesos
- Cria: Poltres més petits de 6 mesos
- Reposició: Animals entre 12 i 36 mesos d'edat
- Engreix: Animals d'engreix entre 6 i 12 mesos

-
- **Altres: Animals de més de 36 mesos no destinats a la reproducció**

Els Serveis Territorials de Girona inclou les comarques de: l'Alt Empordà, Baix Empordà, Garrotxa, Gironès, Pla de l'Estany, Ripollès i la Selva.

La comarca d'Osona, s'inclou dins dels Serveis Territorials de Barcelona i Catalunya Central.

4.3. Els agents del sector

Els agents del sector equí al territori analitzat es poden dividir en 6 categories.

- ❖ **Agents vinculats a l'Administració. Oficines comarcals del DARP**
- ❖ **Agents col·laboradors del projecte**
- ❖ **Federació Catalana d'Hípica**
- ❖ **Empresaris privats**
- ❖ **Particulars**
- ❖ **Associacions i fundacions**

AGENTS VINCULATS A L'ADMINISTRACIÓ

Són aquells organismes o Departaments vinculats a la Generalitat de Catalunya;

- **Departament d'Agricultura, Ramaderia, Pesca i Alimentació** és present al territori a través de les Oficines Comarcals.
En l'àmbit d'estudi hi ha **2 oficines centrals o seus dels Serveis Territorials i 4 oficines comarcals:**

- Oficina comarcal de la Garrotxa: Olot
- Oficina comarcal del Pla de l'Estany: Banyoles
- Oficina comarcal de l'Alt Empordà: Figueres
- Oficina comarcal de la Selva: Santa Coloma de Farners
- Oficina dels Serveis Territorials a Girona: Girona
- Oficina dels Serveis Territorials a la Catalunya Central: Vic

Les oficines comarcals del DARP són les encarregades dels tràmits de gestió i d'inici d'activitats de qualsevol tipus d'explotacions equines i tenen contacte directe amb el sector.

D'altra banda el Departament també gestiona i ofereix una part formativa vinculada al sector eqüestre, tot i que a les dues Escoles de Capacitació ubicades en la zona d'estudi, no s'ofereix aquest tipus de formació eqüestre.

-
- **Departament de Presidència a través de la Secretaria General de l'Esport**, afecta a la vessant esportiva del sector. A Girona es troba la delegació territorial de l'Esport encarregada de la informació i assessorament als ciutadans en matèries de competència del Consell Català de l'Esport, l'execució dels programes i de les activitats del Consell Català de l'Esport a l'àmbit Gironí. La delegació territorial també exerceix funcions de representació expressament delegades pel secretari general de l'Esport i/o el Director del Consell Català de l'Esport.

- **Departament d'Ensenyament**, al territori analitzat, s'ofereixen diverses titulacions reglades a través dels Cicles formatius vinculats a la Formació professional. Concretament s'ofereix el Cicle de grau mig d'Activitats Físico-esportives al medi natural (CAFEMN, en endavant), impartit a les sis comarques. Aquests centres poden ser públics o bé privats o concertats:

- Garrotxa (Olot): Escola Pia d'Olot
- Alt Empordà (Roses): Institut Illa de Rodes
- Gironès (Girona): Escola Vitae Geieg Girona
- Osona (Vic i Centelles): Institut Pere Barnils i El Seminari
- Pla de l'Estany (Banyoles): Institut Pere Alsius i Torrent
- La Selva (Lloret de Mar): Institut de Rocagrossa

D'altra banda també s'ofereixen tres cicles d'activitats eqüestres, dos de grau mig i un de grau superior.

Els cicles de grau mig:

- Tècnic esportiu o tècnica esportiva en les disciplines hípiques de resistència, orientació i turisme eqüestre
- Tècnic esportiu o tècnica esportiva en les disciplines hípiques de salt, doma i concurs complet

El cicle de grau superior:

- Tècnic esportiu o tècnica esportiva superior en hípica

Els tres cicles, els dos de grau mig i el tècnic superior es realitzen a l'àmbit de Girona al Centre de Formació eqüestre C.A.V.A. Centre d'Ensinistrament Víctor Álvarez ubicat al municipi de Sant Martí Vell.

Aquest centre esdevé així el referent en formació eqüestre a l'àmbit de la província de Girona. Molts dels professionals entrevistats que han estat alumnes d'aquest centre han iniciat

posteriorment un negoci vinculat a la pràctica esportiva del sector.

- **Departament d'Empresa i coneixement a través de la Secretaria d'Universitats i Recerca**, ofereix la formació universitària vinculada a l'àmbit social-terapèutic del sector.

A la zona estudiada s'imparteixen dos Màsters i dos Postgraus a dues Universitats: Universitat de Girona i Universitat de Vic.

Concretament a la Universitat de Vic s'imparteix el Postgrau en Equitació Terapèutica i el Màster en Equitació Terapèutica, aprenentatge i Teràpia Assistida amb cavalls; i a la Universitat de Girona el Postgrau en Teràpia Assistida amb cavalls (Hipoteràpia, Equitació Terapèutica, Equinoteràpia Social i altres modalitats) i el Màster en Intervenció Terapèutica Assistida amb Cavalls.

- **Departament de Salut** no és actualment un organisme directament vinculat al sector, però s'espera que ho sigui en un futur proper a través de la vessant social i concretament a través de la Hipoteràpia i l'Equitació terapèutica. En aquest sentit diversos experts d'àmbit català estan treballant per tal de que la Hipoteràpia formi part del Règim de la Seguretat Social.

A més a més dels Departaments citats en l'àmbit de l'Administració, existeixen altres organismes propis de diferents àmbits territorials que es poden veure directament o indirectament implicats amb el sector; Ajuntaments, Consells Comarcals i Diputacions (Girona i Barcelona).

AGENTS COL-LABORADORS DEL PROJECTE

Els agents col·laboradors del projecte són aquelles entitats del territori vinculades a l'administració, que han donat suport al projecte des del seu inici, cada una d'elles dins del seu àmbit d'actuació:

- Turisme Garrotxa
- Turisme Alt Empordà
- Turisme Osona
- Consorci Salines-Bassegoda
- Consorci Ter-Brugent
- Mancomunitat de la Vall del Llémena

FEDERACIONS

La Federació Catalana d'Hípica (FCH, en endavant) és present al territori gironí a través de la seva Delegació Territorial de Girona.

La FCH com a entitat privada d'utilitat pública sense ànim de lucre, ordena, impulsa i dirigeix l'activitat esportiva de la Hípica a tota Catalunya.

En l'àmbit esportiu es tenen en compte gran nombre de disciplines, les més habituals a l'àrea analitzada són doma clàssica, salt d'obstacles i tenint una especial rellevància el Horseball (introduït a Catalunya des d'un centre eqüestre del Pla de l'Estany), el raid i el TREC entre d'altres de caràcter més minoritari.

Si es vol conèixer amb més detall la missió de la FCH i la seva organització, consultar el punt 4.3. de la Diagnosi genèrica del sector eqüestre a Catalunya.

A nivell estatal no cal oblidar que la Federació de referència és la Real Federación Hípica espanyola (RFHE, en endavant) que té una funció central de coordinació de les federacions territorials (FCH en el cas de Catalunya) i coordina les competicions nacionals. La RFHE es troba afiliada a la Federació Eqüestre Internacional (FEI, en endavant).

La disciplina del Polo, cal destacar, té una federació pròpia anomenada Real Federación Española de Polo, de la qual formen part un total de 24 clubs a tot l'Estat espanyol. D'aquests 24 clubs, tres d'ells es troben ubicats a Catalunya i dos d'ells concretament, el Club de Polo Ampurdan (Alt Empordà) i el Club de Polo de Sant Antoni de Viladrau (Osona) es troben dins l'àmbit d'estudi.

Tot i que existeixen altres federacions del sector d'àmbit català com per exemple la FECAPI i la Federació Tres Tombs de Sant Antoni, no són presents al territori Leader.

EMPRESARIS PRIVATS

Els empresaris privats del sector eqüestre són heterogenis, de diverses dimensions i especialitzats en un o més àmbits del sector. De manera genèrica però, es troben especialitzats en un dels àmbits bé l'esportiu, el terapèutic o bé turístic i poden o no desenvolupar alguna de les altres vessants en major o menor mesura de manera complementària.

A la zona Leader analitzada són presents les tres tipologies d'empreses tractades i desenvolupades a l'àmbit català. Així trobem:

- **Empreses en les que l'activitat principal és la formació eqüestre**
- **Empreses en les que l'activitat principal és el turisme eqüestre**
- **Empreses en les que l'activitat principal són les TAC**



Imatge: Equitour Albera
Costa Brava

Tot i que com s'ha citat en diversos moments de la present diagnosi, les xifres que s'ofereixen a continuació no són determinants donada la desconeixença general del sector i la manca de dades oficials. Aquestes dades són orientatives però permeten indicar una tendència.

Taula 7: Iniciatives empresarials identificades segons activitat principal per comarques

Comarca	Empreses àmbit esportiu	Empreses àmbit Social-terapèutic	Empreses àmbit turístic	Altres*
Garrotxa	5	1	6	3
Osona	9	2	5	1
Pla de l'Estany	4	1	3	2
Alt Empordà	9	1	9	1
La Selva	3	2	0	0
Gironès	6	0	0	2
Total	36	7	23	9

*En aquest apartat s'han inclòs empreses dedicades a altres activitats com per exemple la recuperació de cavalls, empreses de pupil·latge exclusiu però també aquelles empreses que desenvolupen per igual les tres vessants analitzades, o bé aquelles on no s'ha pogut identificar clarament la seva tendència empresarial.

Altres aspectes a tenir en compte d'aquesta taula és que en l'apartat turístic no s'han inclòs aquells centres eqüestres que són alhora allotjaments rurals. Aquesta tipologia d'empreses es tractarà en el l'apartat 7 de la present memòria.

Finalment també cal tenir en compte que no s'han analitzat la totalitat de les empreses de les comarques a les que es fa esment, sinó aquelles de l territori Leader ADRINOC, els municipis de la seva àrea d'influència i els exemples de bones pràctiques, tal i com s'ha justificat al punt 2 de la diagnosi.

Analitzada la taula s'observa que l'àmbit esportiu i turístic a nivell empresarial són els que agafen un major protagonisme al territori, seguit per social, ja amb una menor importància en aquest sentit.

En la vessant esportiva destaquen les comarques de l'Alt Empordà i d'Osona, amb nou centres respectivament, seguits pel Gironès i la Garrotxa.

A nivell social el nombre d'iniciatives és força incipient i les xifres són gairebé testimonials. Cal tenir en compte però que aquesta vessant terapèutica a nivell associatiu guanya importància, tal i com s'analitza en el punt 6.

La vessant turística del sector és especialment remarcable a l'Alt Empordà on trobem la major concentració d'iniciatives empresarials, seguida per la Garrotxa. En la seva majoria són empreses que ofereixen passejades o excursions eqüestres de diversa durada.

PARTICULARS

Són considerades particulars les persones físiques que tenen a la seva propietat o bé en un lloc habilitat fins a 5 cavalls i que esdevenen titulars d'una explotació ramadera de petita capacitat amb el seu corresponent codi REGA.

Hi ha diversitat de propietaris d'èquids, d'aquesta manera també podem trobar propietaris que no tenen els cavalls a la seva finca i utilitzen els serveis d'una hípica o d'un centre eqüestre en règim de pupil·latge.

Segons les dades proporcionades pel Departament d'Agricultura respecte els Serveis territorials de Girona, hi ha 301 explotacions totals de tipus especial però es desconeix el nombre de les que són de petita capacitat.

ASSOCIACIONS I FUNDACIONS

Associacions i fundacions són entitats sense ànim de lucre constituïdes per un mínim de tres persones que s'agrupen per aconseguir un objectiu o missió comuna i es comprometen amb la societat per tal de donar compartir els seus coneixements, activitats o recursos econòmics.

Les associacions del sector eqüestre són riques i diverses en la totalitat de les seves vessants. Així trobem des d'associacions per al foment de races pures, associacions d'empresaris de la vessant esportiva, associacions per al foment del turisme eqüestre, associacions per al foment de la cultura tradicional del cavall, associacions de caràcter social i associacions de defensa dels èquids.

Taula 8: Relació d'associacions identificades segons àmbit d'estudi per comarques

Comarca	Associacions foment àmbit esportiu	Associacions foment àmbit Social-terapèutic	Associacions foment àmbit turístic	Associacions foment cultura tradicional del cavall
Garrotxa	1	0	0	2
Osona	0	0	0	2
Pla de l'Estany	1	3	0	1
Alt Empordà	2	0	0	0
La Selva	1	1	1	0
Gironès	4	1	0	0
Total	9	5	1	5

Respecte a la taula, cal tenir present que no s'han analitzat la totalitat de les associacions de les comarques a les que es fa esment, sinó aquelles de l territori Leader ADRINOC, els municipis de la seva àrea d'influència i els exemples de bones pràctiques, tal i com s'ha justificat al punt 2 de la diagnosi.

La vessant esportiva és la més associada de les tres vessants. No cal oblidar però que alguns dels Clubs d'Hípica esdevenen clubs esportius i per tant associacions, per tal de ser homologades per la FCH i la RFHE i poder organitzar competicions de caràcter territorial, nacional i internacional.

Seguidament la vessant social és la segona més associada, seguida ja finalment, per la vessant turística amb una única associació identificada i localitzada a la comarca de la Selva.

Cal destacar la importància que adquireixen les associacions tradicionals vinculades a les festivitats tradicionals amb el cavall, a la zona de Girona, on aquesta cultura tradicional és present i viva en gairebé la totalitat de les

comarques. Així s'organitzen diverses cavallades al llarg de l'any per tot aquest territori.

A nivell esportiu i associatiu, esdevé un agent important al territori l'Associació de Centres Eqüestres Esportius de Girona, ACEEGI, ja que és la única agrupació d'empresaris d'aquestes característiques a l'Estat espanyol.

Aquesta associació d'empresaris de clubs hípics de la província de Girona està formada per més de 40 clubs de la vessant esportiva als els objectius de:

- Promocionar l'equitació a les comarques gironines
- L'organització, gestió i promoció d'esdeveniments relacionats amb la hípica a la província de Girona
- La promoció d'ensenyaments, cursos, clínics i estudis relacionats amb l'equitació
- La defensa dels interessos dels seus socis
- Donar assessorament, gestió i suport als clubs associats
- Facilitar informació de les novetats i canvis a nivell federatiu
- L'organització de campionats i lligues de qualsevol modalitat hípica
- El foment del món del poni i els nens, tot introduint-los en els valors de respecte per la natura, els animals i el medi
- Assessora als clubs associats en temes de seguretat i benestar animal

L'entitat treballa mitjançant diferents comissions de treball: Comissió de Doma, Comissió de Salt i la Comissió de Poni Club.

- La Comissió de Doma: iniciada l'any 2010, va crear la primera Lliga de Girona i ara es troba consolidada arribant a prop dels 100 participants per concurs. Paral·lelament s'han iniciat noves proves de promoció inspirades en el model francès per als nens i nenes a partir de 2 anys creant dues categories més les Proves club i el Zipi club.

Els resultats segons l'Associació han estat augmentar i fins i tot triplicar l'afluència de genets i amazones als concursos.

- La Comissió de Salt: encarregada de la Lliga de Girona de Salt d'obstacles amb proves puntuables, inclou tasques de promoció a nivell social i l'ajuda a la participació dels nens i nenes en la disciplina del salt a través dels ponis.
- La Comissió Pony club: l'any 2014 es va organitzar la primera Lliga pony club d'Accegi, per tal d'afavorir la introducció de l'equitació al públic infantil.

Aquesta informació ha estat extreta de www.aceegi.com

4.4. Esdeveniments del món del cavall

Els esdeveniments del món del cavall, tant fires, demostracions i cavallades organitzades al territori gironí han estat un referent a nivell català donat el volum de concentracions i fires realitzades.

Aquests tipus d'esdeveniments compten amb un públic determinat i reporten de manera directa o indirecta, promoció, dinamisme i beneficis al sector que cal tenir presents. D'altra banda i tal i com s'ha vist en les



sessions participatives, és un aspecte a recuperar i amb el qual tenim coneixement que s'està treballant des del propi sector.

Les fires específiques del sector tenen diverses orientacions depenent del públic al que van adreçades. Així tenim des de fires especialitzades fins a fires multisectorials on els cavalls i els altres èquids resten integrats en altres sectors.

A nivell específic cal destacar que a Girona i Barcelona s'havia celebrat l'*Equus Catalonia* durant més de deu anys i es va deixar de celebrar per problemes logístics i de finançament. Algunes de les fonts consultades parlen d'una aflluència de més

de 10.000 visitants en una de les edicions.

Altres fires destacades del territori van ser Equnova a Banyoles (Pla de l'Estany) i l'Equifira de Bàscara (Alt Empordà).

Donades les condicions econòmiques del moment sembla ser que aquestes fires de tipus sectorial han passat a integrar-se en la majoria dels casos en fires de caràcter multisectorial.

Les fires multisectorials s'ha pogut comprovar, que tot i integrar altres sectors, la presència dels cavalls és rellevant en alguns casos, a tall d'exemple trobem la Fira de Sant Martíà de Banyoles, la Fira Comarcal de Primavera de Campllong a Girona i la Fira de Sant Lluç a Olot.

Tanmateix s'ha pogut comprovar com hi ha fires sectorials especialitzades, anomenades holístiques, també basades en promoure la millora de la relació entre cavalls i persones.

És el cas de les Jornades realitzades a Albanyà (Alt Empordà) impulsades per l'Associació Horses and Human i que arriben l'any 2016 a la seva quarta edició.

També cal tenir en compte que aquest tipus d'iniciatives semblen emmarcar-se i respondre al concepte de Green Care Europeu.

A nivell esportiu també és remarcable la competició de caràcter anual organitzada per un Club Hípic de l'Alt Empordà, l'anomenada Ruta Costa Brava, una competició de salt de 15 dies de durada amb aproximadament 160 sortides a pista diàries.

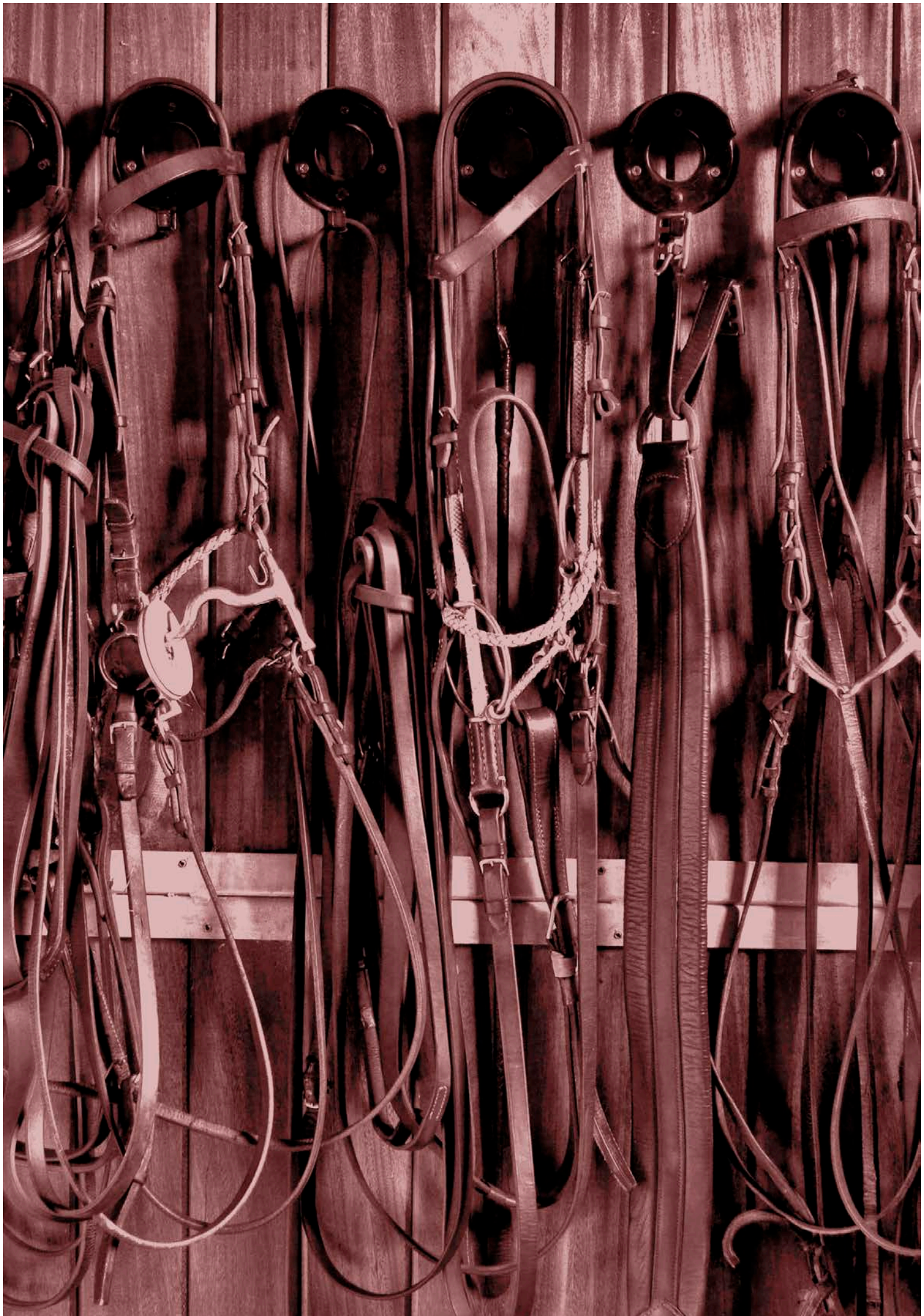
La vessant més cultural i tradicional del cavall queda també reflectida en les nombroses associacions de caràcter cultural i de foment de la cultura tradicional del cavall, que recorden el vincle tradicional de l'home amb el cavall al llarg de la història.

Aquest tipus d'associacions són nombroses a la província de Girona, s'han pogut identificar 5 concretament, però sabem que n'existeixen més al territori proper.

Així més enllà de les fires dels tres Tombs de Sant Antoni, les cavallades esdevenen espectacles tradicionals que es realitzen durant gran part de l'any pel territori, coincidint amb dates assenyalades com els reis i les fires i altres actes d'alguns dels municipis.



Imatge: www.horsesandhuman.com



5. Vessant Esportiva del sector

La vessant esportiva del sector és la més representativa en nombre de centres i entitats.

Així tot i tenir dades aproximades del nombre de centres i entitats, s'han pogut identificar un total de **36 empreses** dedicades principalment a aquesta vessant i un total de **9 associacions**, sumant un total de **45 iniciatives**.



Taula 9: Relació d'empreses i associacions de l'àmbit esportiu identificades

Imatge: C.A.V.A.

Comarca	Empreses	Associacions	Total
Garrotxa	5	1	6
Osona	9	0	9
Pla de l'Estany	4	1	5
Alt Empordà	9	2	11
La Selva	3	1	4
Gironès	6	4	10
Total	36	9	45

A més a més com s'ha comentat en nombroses ocasions, és també, l'àmbit més estructurat i regulat, especialment a nivell de competicions, seguint la normativa de la FCH i la RFHE.

Aquesta vessant es desenvolupa a través dels centres i clubs hípics del territori en la majoria dels casos, però també a través de les entitats del sector de caràcter esportiu i clubs esportius dels mateixos centres.

Al medi rural aquests centres són majoritàriament hípiques que no superen els 50 animals.

L'estructuració de l'àmbit esportiu és en gran part afavorida per l'associació Aceegi. La única associació d'aquestes característiques a Catalunya i a l'Estat espanyol que agrupa 40 centres professionals. D'aquesta manera una part important i destacable del sector al territori gironí es veu representada mitjançant aquesta associació.

La tasca de l'associació a més a més de la promoció de les disciplines esportives eqüestres genera nous canals de promoció i difusió conjunta del sector, entre d'altres actuacions.

Paral·lelament no podem oblidar l'existència de clubs hípics del medi rural que treballen de manera més individualitzada i no formen part de cap associació. Tot i així ofereixen de manera professionalitzada i en la gran majoria dels casos amb la titulació corresponent, serveis a la població del medi rural.

Les disciplines més generalitzades són com a la resta de Catalunya la doma clàssica, el salt i l'equitació de base. També però, guanyen importància al territori altres disciplines com és el cas del Horseball (introduït a Catalunya i Espanya des de França per professionals del Club Alforges Centre Eqüestre de Camós ubicat al Pla de l'Estany). D'altra banda també estan guanyant importància el raid i el TREC,

disciplines encara minoritàries

però amb bona resposta i acceptació per part dels genets i les amazones del territori.

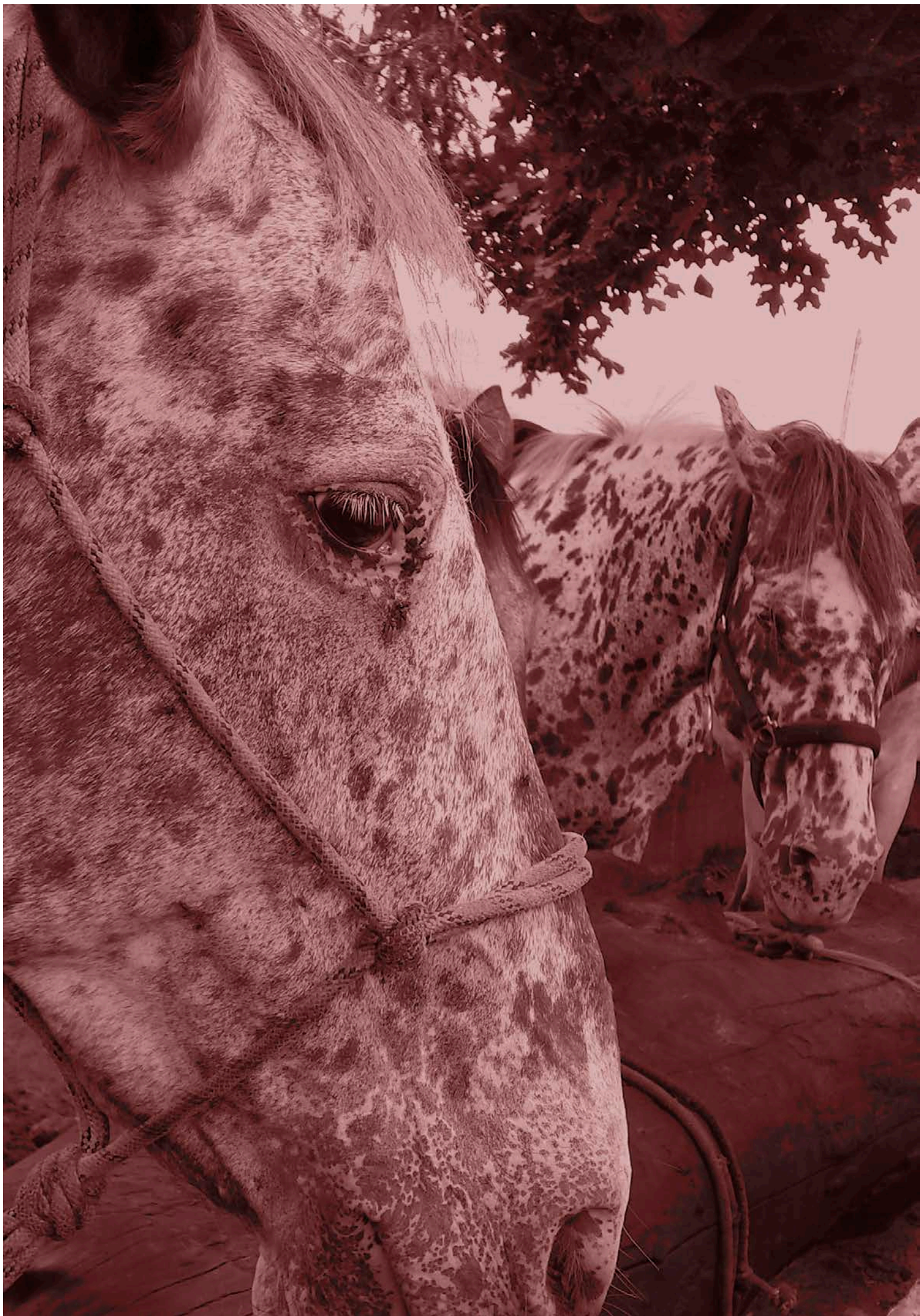
El perfil de les usuàries d'aquesta vessant es troba analitzada en el punt 8 de la memòria i és fruit de les entrevistes i enquestes realitzades al territori Leader.



Imatge: Club Alforges

La tipologia dels serveis oferts també es caracteritza per una àmplia diversitat, tant de formació a nivell eqüestre i de disciplines, com de casals de temporada, clínics específics i altres serveis d'alguna o d'ambdues de les altres vessants analitzades. La tipologia de serveis concrets es tracta en punt 8.2. de la memòria.





6. Vessant Social del sector: les TAC (Teràpies Assistides amb cavalls)

És la vessant més diversa i variada però alhora la menys estructurada de les tres analitzades, tot i així esdevé una nova oportunitat de creixement i diversificació del sector, tal i com demostren els indicadors. Especialment pel nombre de professionals en formació amb TAC i pel nombre de persones que estan iniciant el seu projecte i han mostrat el seu interès per iniciar un projecte vinculat a les teràpies assistides amb cavalls en breu.

La manca de regulació, no podem oblidar, afavoreix l'intrusisme professional però alhora afavoreix l'evolució de les teràpies i el seu enriquiment. Tampoc podem obviar que en els darrers anys una part important dels clubs hípics han començat a oferir teràpies assistides amb cavalls i està esdevenint una "moda".

En paral·lel el sector continua la seva evolució i està experimentant un important creixement al territori, tal i com està passant a la resta de països europeus que amb l'ajuda i l'impuls del concepte del Green Care. Aquest concepte es fomenta en la importància del contacte amb la natura i els beneficis i afectes positius de les plantes i animals sobre les persones, convertint-se en un valuós recurs terapèutic per a la població.

Una població en general cada cop més conscienciada de la necessitat de con viure en respecte i harmonia amb seu medi natural.

A l'àmbit d'estudi existeix el centre Equinoterapia Mas Alba que coordina el Postgrau i el Màster de la UdG vinculats a les TAC i és el representant de Eagala Espanya llevant, una certificació internacional en psicoteràpia assistida amb cavalls, present a més de 50 països.

Taula 10: Relació d'empreses i associacions de l'àmbit social identificades

Comarca	Empreses	Associacions	Total
Garrotxa	1	0	1
Osona	2	0	2
Pla de l'Estany	1	3	4
Alt Empordà	1	0	1
La Selva	2	1	3

Gironès	0	1	1
Total	6	5	12

Tal i com podem observar a la taula analitzada, on només s'han tingut en compte aquells centres o associacions dedicats en exclusiva a les TAC, el nombre de centres i entitats és relativament reduït. Cal però remarcar que aquest nombre creix de manera considerable si tenim en compte el nombre de clubs hípics que han començat a iniciar serveis vinculats a les TAC.

Els centres dedicats en exclusiva a les TAC al medi rural ja a nivell empresarial o a nivell associatiu, acostumen a ser centres de petites dimensions en nombre d'èquids (entre 10 i 20).

Aquests centres tracten diferents patologies a nivell físic, psíquic, trastorns de comportament i situacions d'exclusió social a través del treball i/o el contacte amb els cavalls, però també, activitats de creixement personal. Existeixen nombroses disciplines incloses dins les TAC, algunes d'elles són la hipoteràpia, l'equitació terapèutica, l'equitació adaptada, el volteig terapèutic, l'equinoteràpia social, la psicoteràpia assistida amb equins, l'aprenentatge assistit amb equins, l'educació emocional amb l'ajuda dels cavalls, el coaching assistit amb cavalls, etc.

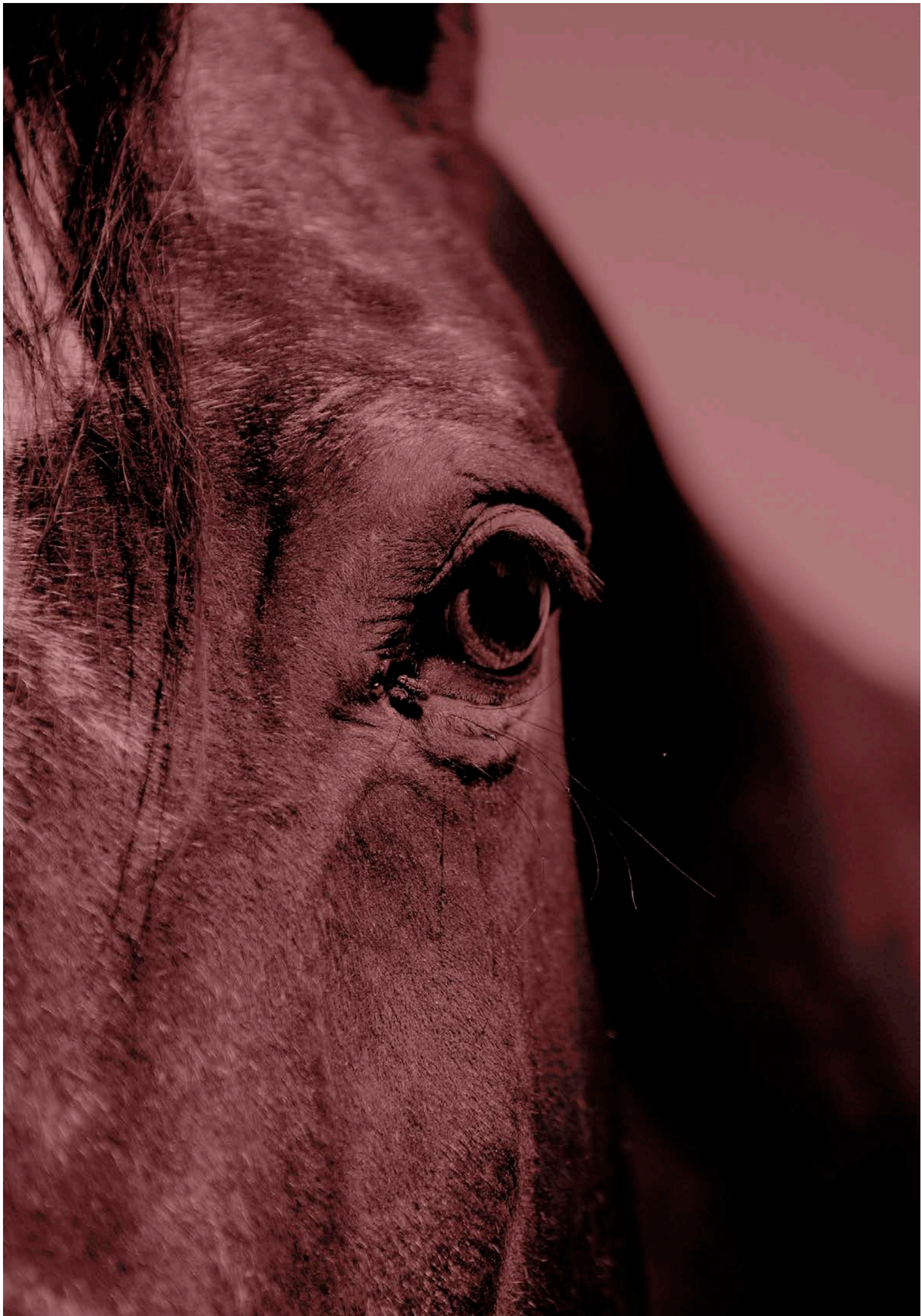
Cal destacar que a l'àmbit gironí de manera pionera s'han realitzat diversos projectes pilot dins l'àmbit escolar per a tractar l'educació emocional dels grups escolars amb l'ajuda dels cavall obtenint molts bons resultats. És el cas de l'Escola de Sant Esteve de Gualbes (Pla de l'Estany) i l'IES Llançà (Alt Empordà).

El perfil majoritari d'usuaris de les teràpies s'identifiquen i analitzen al punt 8.2.

Imatge: Equinoteràpia Girona, Mas Alba







7. Vessant d'Oci. Turisme Eqüestre i activitats d'oci amb cavalls

El turisme eqüestre és una de les vessants més lúdiques del sector. Aquesta activitat fomenta el contacte amb la natura, la descoberta de l'entorn i el patrimoni de manera respectuosa.

És el segon dels àmbits a nivell d'iniciatives empresarials tenint en compte aquelles empreses que es dediquen de manera principal al turisme eqüestre, concretament 23 identificades, i amb només 1 associació identificada, els Cowboys de la Selva (La Selva). En aquesta taula també s'han inclòs els allotjaments rurals amb cavalls o amb possibilitats d'allotjar cavalls identificats, concretament 50.

L'impacte **d'aquesta activitat sobre el territori és molt remarcable especialment en el cas de l'Alt Empordà**. Cal tenir en compte que s'ha pogut disposar de dades molt detallades d'aquesta comarca, on el sector turístic en general es troba molt desenvolupat. D'altra banda tres de les agències de viatges especialitzades en turisme eqüestre amb seu a Catalunya realitzen gairebé el 60% de les seves rutes en territori de l'Alt Empordà.

Aquesta realitat contrasta amb altres comarques menys desenvolupades a nivell turístic.

Taula 11: Relació d'empreses i associacions de l'àmbit turístic identificades

Comarca	Empreses	Associacions	Allotjaments rurals amb cavalls o que poden allotjar cavalls identificats	Total
Garrotxa	6	0	4	10
Osona	5	0	0	5
Pla de l'Estany	3	0	2	5
Alt Empordà	9	0	40	49
La Selva	0	1	3	4
Gironès	0	0	1	1
Total	23	1	50	74

Aquest àmbit es troba regulat pel DARP igual que les altres dues vessants, tot i s'ha identificat que la normativa actual, no afavoreix en cap cas el seu desenvolupament.

És un subsector encara en fase incipient però amb possibilitats de desenvolupament donades les bones condicions climàtiques del territori gironí, la riquesa a nivell paisatgístic (Costa Brava, volcans de la Garrotxa, etc) i el fet de ser una l'activitat apte per a quasi bé tots els públics.

D'altra banda una xarxa de senders àmplia ben estructurada i coneguda (és per exemple el cas d'ltenerànnia) pot afavorir si s'adapta al pas dels cavalls i a les seves necessitats d'infraestructura.

Els centres dedicats al turisme eqüestre es poden classificar en tres tipologies a la zona d'estudi:

- **Empreses que comercialitzen Turisme eqüestre i disposen de tots els mitjans per a l'activitat**

Alhora es poden subdividir en dues categories, les dedicades al turisme internacional, és el cas de l'empresa Panorama Trails (Pla de l'Estany) i Catalonia Trails que treballen amb touoperadors especialitzats en turisme eqüestre i es converteixen en l'actualitat en les dues empreses catalanes que treballen amb un major nombre de clients internacionals. Ofereixen majoritàriament rutes de llarga durada 5 a 7 dies en itinerància.

I les empreses o centres eqüestres de menors dimensions dins les quals s'inclouen els allotjaments rurals amb cavalls que ofereixen excursions de curta durada (des d'hores dins a 1 dia majoritàriament) que treballen amb clients autòctons majoritàriament.

- **Clubs d'Hípica**

Són hípiques ubicades al medi rural que ofereixen passejades o excursions a cavall i/o poni per les proximitats de la seva finca. Aquest tipus de serveis esdevé secundari per a ells, complementant l'oferta de les classes d'equitació.

Dins el territori analitzat hi ha nombroses hípiques amb aquestes característiques.



Imatge: Activitats Garrotxa

- **Empreses que comercialitzen Turisme Eqüestre però que necessiten col·laborar amb els centres hípics que els hi proporcionen cavalls o que els hi realitzen l'activitat:**

Són empreses de Turisme Actiu amb acords o convenis amb centres eqüestres. Ofereixen "packs" d'1 dia per fer una ruta a cavall combinat amb una altra activitat (quads i pàdel surf).

A l'Alt Empordà concretament es coneixen dues empreses que realitzen aquests paquets.

Pel que fa al tema dels senders i rutes eqüestres des de la RFHE s'ha organitzat una xarxa de senders a nivell del territori que agrupa les rutes aptes i comercialitzades sota la marca "Turismo Ecuestre".

Dins la zona analitzada existeix l'únic itinerari eqüestre homologat per la RFHE, la ruta Vidrà-Puigsacalm de 32 kms de distància.

RFHE Departamento Turismo Ecuestre Noticias Contacto Tel. 962 402 690 Español English

TURISMO ECUESTRE
Departamento para la Promoción del Turismo Ecuestre en España

Guía Oficial de Itinerarios Ecuestres en España

IE-033 Vidrà-Puigsacalm

Información del itinerario

Ficha técnica

Mapa Satèl·lit

Google Dades del mapa ©2016 Google, Inst. Geogr. Nacional Termes i condicions Informeu d'un error al mapa



- | | |
|--------------------------------------|---|
| 1. Vidrà - Punto de Acogida Ecuestre | 3. Ermita de St. Bartomeu de Covildases |
| 2. Bifurcación | 4. Ermita Sta. Margarida de Cabagès |

El IE-033 es la primera ruta homologada en Cataluña por la Real Federación Hípica Española.

Código: IE-033

Nombre: Vidrà-Puigsacalm"

Punto de inicio: Vidrà, zona recreativa

Punto de finalización: Vidrà, zona recreativa

Distancia: 32 km.

Puntos de interés: Salt del Moli, arborètum, núcleo antiguo de Vidrà, Masia El Cavaller, Iglesia de Sant Hilari, Ermita de Sant Bartomeu de Covildases, Ermita de Santa Margarida de Cabages, Ermita de Santa Bàrbara, Castell de Milany

El punto de partida (y destino) del itinerario IE-033 es la zona recreativa del parque de Vidrà, donde encontramos un prado habilitado para amarrar los caballos. La ruta se inicia desde una altura de 982 metros y alcanza su meta a unos 1300 metros, desde donde obtendremos unas idílicas vistas de los Pirineos.

Sus 32 kilómetros de itinerario circular transcurren por un recorrido muy atractivo, de gran belleza natural y, a la vez, tranquilo.

Imatges extretes de: <http://www.turismo-ecuestre.es>

Tot i la creació de la ruta i la seva senyalització, segons alguns dels usuaris, aquest itinerari no és apte actualment per al pas dels cavalls degut a una manca d'infraestructura i manteniment.

El perfil dels usuaris d'aquesta vessant s'ha analitzat en el punt 8.2.



Imatge: www.hipicatanca.info



8. Les enquestes i entrevistes als agents del territori

Amb l'objectiu de conèixer en detall el sector i les seves característiques a la zona ADRINOC s'han realitzat un total de **18 visites o entrevistes a centres eqüestres i entitats del territori vinculades directament al món eqüestre**.

Paral·lelament es va crear una enquesta/formulari complet que segueix la mateixa estructura que les visites de camp realitzades, amb l'objectiu de poder arribar al major nombre possible d'empreses i associacions i poder tenir així una visió àmplia i acurada del sector a la zona rural estudiada i al seu àmbit d'influència.

El formulari s'ha estructurat en dos grans blocs: Digan's qui ets?! I Digan's què penses!? i ha inclòs 21 preguntes totals.

Amb el primer dels blocs s'ha volgut conèixer les dades concretes de l'entitat o empresa, com estan constituïdes a nivell legal, com es defineixen, a quines activitats es dediquen, quins serveis ofereixen, quin és el nombre de cavalls que tenen (en el cas que així sigui) i quants d'ells són de propietat, quin és el perfil dels seus clients, si realitzen enquestes de satisfacció als usuaris i quina política de preus segueixen.

El segon bloc del formulari fa referència a les seves opinions genèriques respecte al sector en general i segueix el model d'anàlisi DAFO o SWOT. Aquest bloc pretén identificar quines són les potencialitats i les mancances del seu propi sector i quines són les potencialitats o debilitats del territori. D'aquesta manera s'ha facilitat als professionals un llistat d'opcions amb resposta múltiple però limitada per tal d'afavorir la prioritització dels resultats.

Finalment s'han deixat dues preguntes més obertes de resposta llarga per a poder identificar propostes d'accions concretes per a la millora del sector i una darrera pregunta de comentaris i suggerències.

L'enquesta també ha inclòs evidentment un apartat referent a la Llei de protecció de dades i s'ha comunicat així a les persones participants que aquesta informació s'ha inclòs en un fitxer propietat d'ADRINOC per a poder desenvolupar el Projecte "Activitats Eqüestres, una alternativa econòmica a les zones rurals".

Aquesta enquesta formulari s'ha inclòs al document Annex a la present memòria.



Imatge: Associació Art Viu amb cavalls

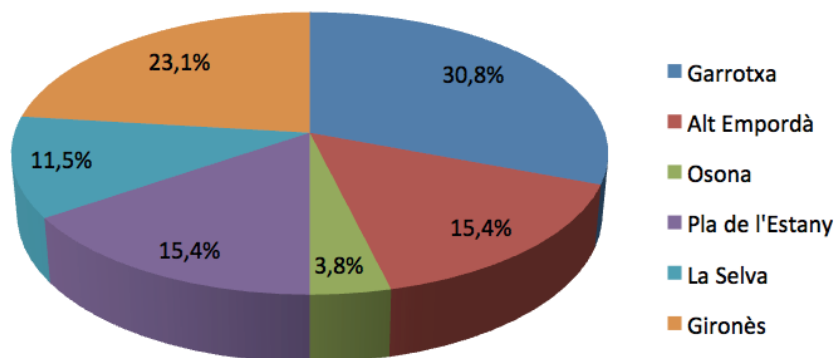
8.1. Resultats

Les entrevistes realitzades en els propis centres eqüestres i la difusió via correu electrònic a les empreses i entitats professionals del sector, han permès obtenir fins a data d'avui un total de **28 respostes**.

Han respòs al formulari:

- ❖ **20 empreses de les quals:**
 - 15 Clubs d'Hípica
 - 1 Centre terapèutic
 - 1 Centre eqüestre amb allotjament
 - 3 Centres Turisme Eqüestre i Turisme Actiu
- ❖ **11 Associacions de les quals:**
 - 4 Clubs esportius (constituïts com a empresa però també com a Associació per a la participació en competicions)
 - 7 entitats i associacions
- ❖ **Altres: Hostal Rural amb intenció de vincular-se al món eqüestre**

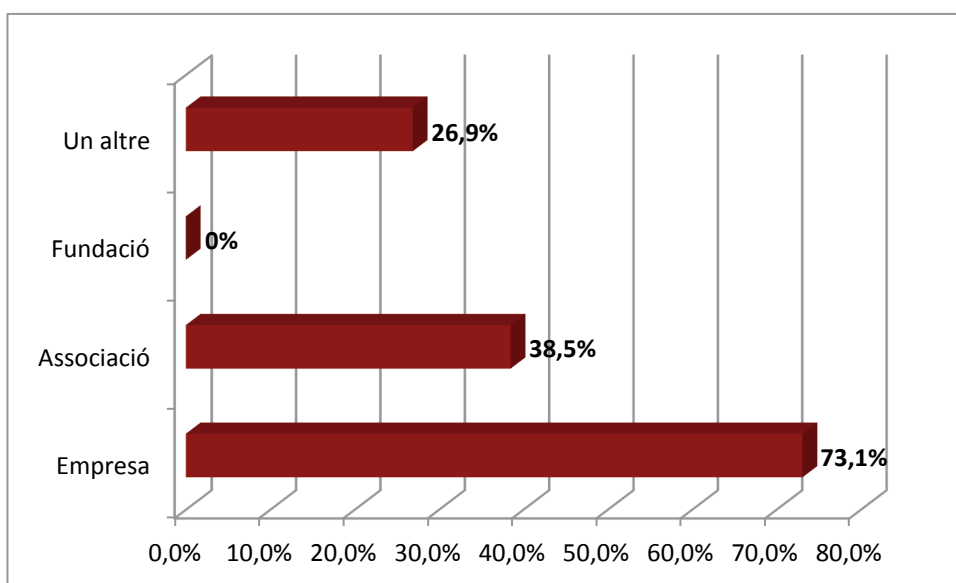
Les respostes segons la comarca a la que pertanyen:



Les empreses i entitats de la Garrotxa han estat les que han donat més resposta al formulari representat un 30,8% de les respostes, seguit pel Gironès amb un 23,1% i l'Alt Empordà i el Pla de l'Estany amb un 15,4%.

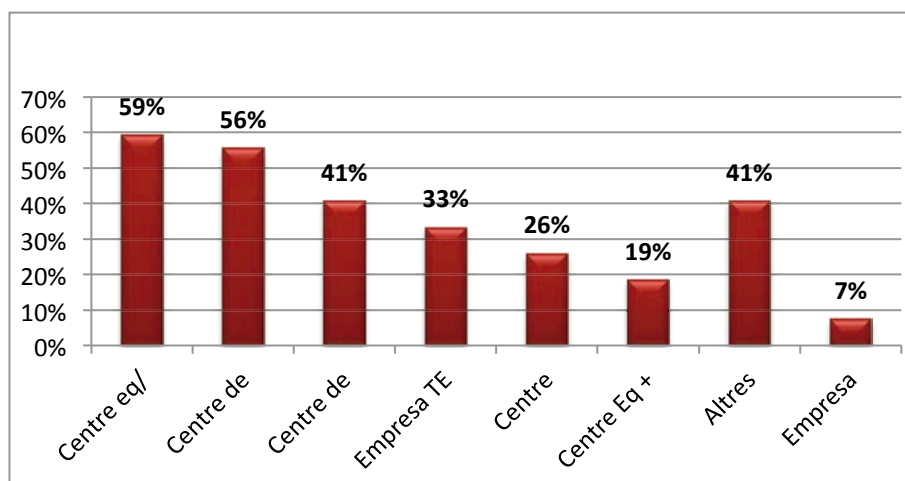
BLOC 1: DIGAN'S, QUI ETS?

Els centres i entitats són:



D'aquesta manera majoritàriament tenim respostes al formulari d'empreses del sector eqüestre, en una àmplia majoria. Aquest fet també determinarà el serveis que ofereixen les seves opinions respecte al sector i evidentment les necessitats com a empreses que a nivell econòmic es guanyen la vida en el sector eqüestre.

Es defineixen com:



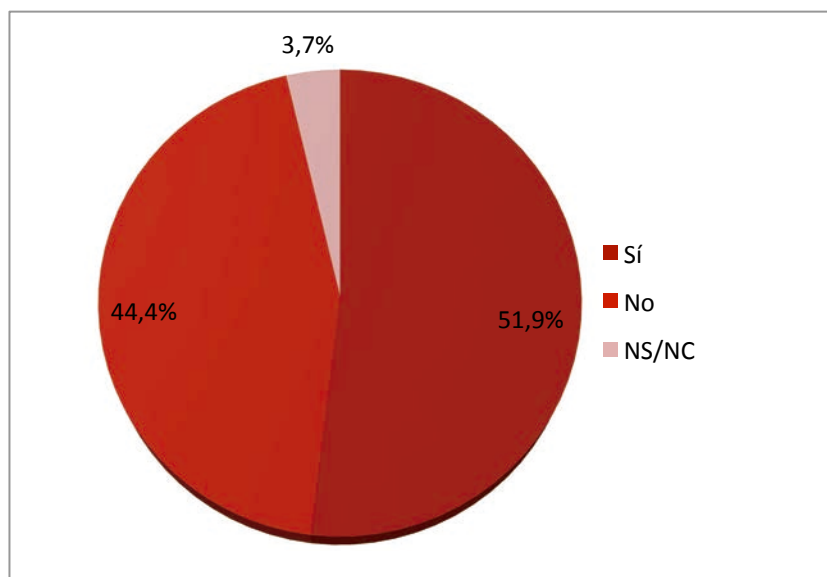
Al respondre Centres eqüestres o Hípiques el major nombre de centres es consideren Centres o Clubs Hípics a poca distància de Centres de formació. Es vincula estretament l'ensenyament de la pràctica eqüestre com a una activitat esportiva formativa amb cavalls.

Cal destacar que tot i que la gran majoria de centres es dediquen principalment a l'ensenyament de l'equitació en alguna de les seves modalitats, la tercera modalitat amb la que es defineixen és Centre de cria i doma tot i que en la majoria dels casos sembla que és de manera complementària.

A través de les entrevistes de camp realitzades, els seus gestors han comentat en nombrosos casos que és una activitat més sol·licitada del que ells preveien inicialment. Així al ser un servei demandat per part de particulars especialment el tema de la doma, ha acabat esdevenint una de les pràctiques habituals dels Centres o Clubs d'Hípica.

També cal tenir en compte que hi ha molts matisos en el grup considerat com Altres ja que alguna de les respostes a altres fa per exemple referència a una Escola d'Equitació, orientant i vinculat la pràctica eqüestre a una actitud i aptitud pedagògica.

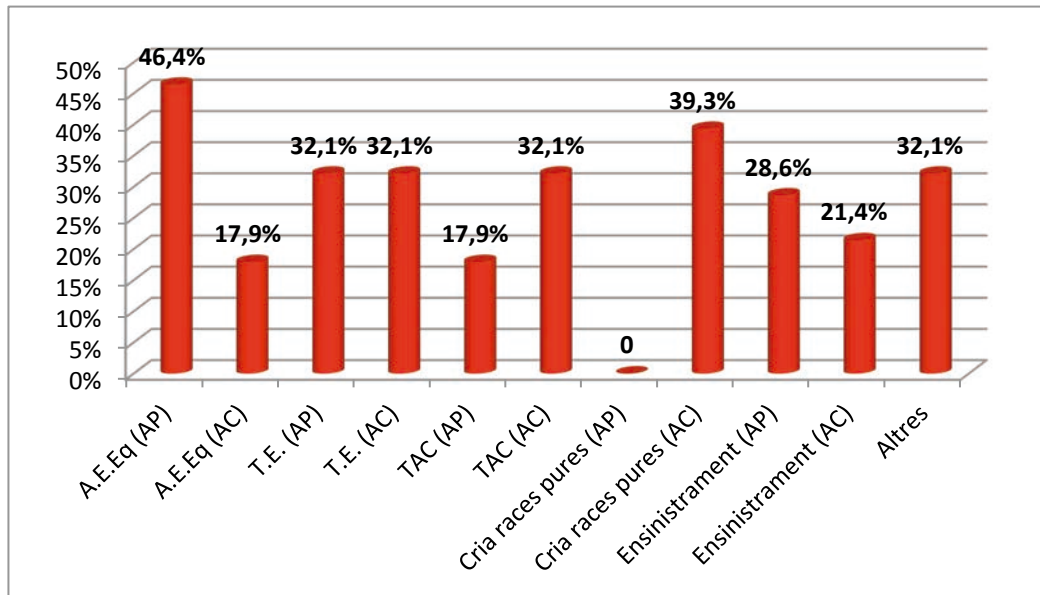
L'afiliació a les federacions i agrupació d'entitats professionals



Es pot considerar que la meitat de les empreses i entitats participants estan Federades o agrupades a algun tipus d'entitat professional i l'altre meitat no ho està.

Pel que fa al tipus de Federació dins del mateix sector eqüestre les empreses o entitats estan afiliades en la seva majoria a la Federació Catalana d'Hípica (10 centres), algunes a Aceegi (5 centres), una d'elles a la British Horse Society, una d'elles a Eagala, una a la RFHE i una a una entitat no directament del sector però si estretament vinculada, com és el cas d'Empordà Turisme.

Les activitats a les que es dediquen



A.E.Eq (AP): Activitats Esportives Eqüestres com a Activitat Principal

A.E.Eq (AC): Activitats Esportives Eqüestres com a Activitat Complementària o secundària

T.E (AP): Turisme Eqüestre i/o altres activitats d'oci amb cavalls i ponis com a Activitat Principal

T.E (AC): Turisme Eqüestre i/o altres activitats d'oci amb cavalls i ponis com a Activitat Complementària o secundària

TAC (AP): Hipoteràpia, Equinoteràpia i altres teràpies assistides amb cavalls com a Activitat Principal

TAC (AC): Hipoteràpia, Equinoteràpia i altres teràpies assistides amb cavalls com a Activitat Complementària o secundària

Cria de races pures (AP): Activitat Principal

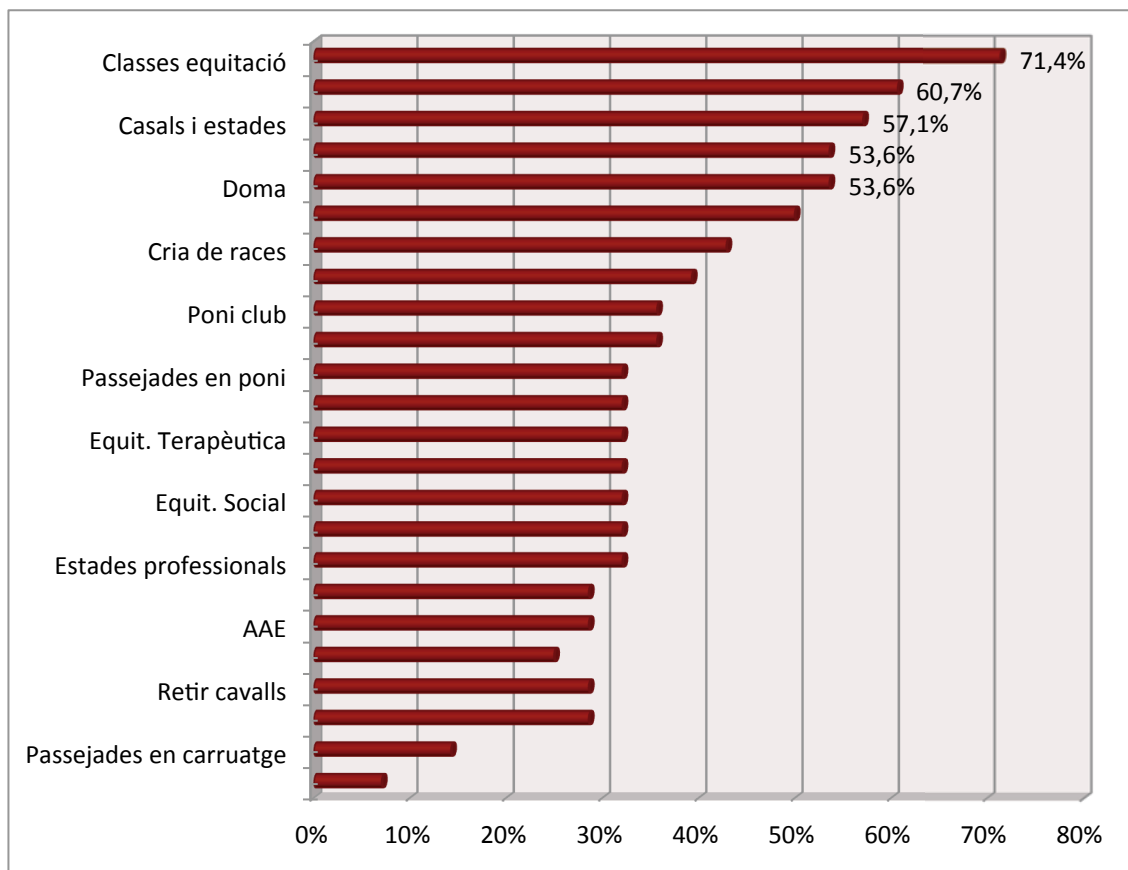
Cria de races pures (AC): Activitat complementària o secundària

Ensinistrament (AP): Activitat Principal

Ensinistrament (AC): Activitat Complementària o secundària

La dedicació per activitats mostra com les Activitats Esportives Eqüestres de manera principal són la base dels serveis oferts pels Clubs d'Hípica. Seguidament trobem la cria de races pures com a activitat secundària d'importància destacada i altres activitats com les vinculades al Turisme Eqüestre (tant de manera principal com secundària) i les Teràpies Assistides amb cavalls (com a activitats complementàries). L'apartat Altres fa referència a Casals d'Estiu eqüestres, Coaching assistit amb cavalls i formació de professionals eqüestres.

Serveis oferts



Taula de serveis oferts segons la seva importància

Classes equitació	71,4%
Pupul·latge	60,7%
Casals i estades	57,1%
Cursos de formació	53,6%
Doma	53,6%
Passejades a cavall hores i mig dia	50,0%
Cria de races	42,9%
Org. Actes i competicions	39,3%
Poni club	35,7%
Coaching assistit amb cavalls	35,7%
Passejades en poni	32,1%
Serveis equinoteràpia	32,1%
Equit. Terapèutica	32,1%
Equit. Adaptada	32,1%
Equit. Social	32,1%

PAE	32,1%
Estades professionals	32,1%
Serveis hipoteràpia	28,6%
AAE	28,6%
Rutes eqüestres (+1 dia)	25,0%
Retir cavalls	28,6%
Altres	28,6%
Passejades en carruatge	14,3%
Espectacles amb cavalls	7,1%

Els serveis oferts pel sector són d'una àmplia varietat i inclouen serveis vinculats a les tres vessants del sector analitzades, les activitats esportives, les teràpies assistides amb cavalls i el turisme eqüestre.

Tot i cada centre o entitat té les seves especificitats és pot dir que hi ha una gran oferta general de serveis vinculada al món eqüestre al territori analitzat.

Els serveis més oferts però són **les classes d'equitació** (71,4%) que inclouen diferents disciplines algunes més bàsiques per a la pràctica de l'equitació i d'altres més específiques.

En detall i segons les respostes obtingudes:

- ◆ Doma clàssica: 12 respostes
- ◆ Salt: 11 respostes
- ◆ Equitació de base: 6 respostes
- ◆ Horseball: 5 respostes
- ◆ Raid: 4 respostes
- ◆ TREC: 2 respostes
- ◆ Cross: 2 respostes
- ◆ Monta natural: 1 resposta
- ◆ Voletig: 1 resposta
- ◆ TREC & Agility: 1 resposta
- ◆ Enganxe: 1 resposta

El segon servei més ofert és el **pupil·latge**, un servei de caràcter secundari per a la gran majoria de centres però que adquireix una destacada importància. Més de la meitat dels centres un 60,7% ofereix aquest servei.

El tercer servei per ordre d'importància són **els casals** d'estiu, Nadal, setmana santa i de períodes escolars amb vacances infantils (57,1%). Durant aquests períodes molts dels centres dedicats a la pràctica eqüestre ofereixen casals per als nens i nenes en el que en la majoria de casos, es combinen classes d'equitació amb activitats de descoberta del cavall i de l'entorn, hàbits dels animals i activitats més lúdiques.

En quarta posició trobem el **cursos de formació** (57,6%), donades les característiques dels Centres eqüestres, la majoria d'ells especialitzats en algun o alguns dels serveis que ofereixen, els permet poder oferir un ampli ventall de cursos o clínics específics. Aquests cursos són de durada variable i bé poden

ser des de jornades puntuals a clínics de 3-5 dies de duració d'una temàtica concreta. D'entre les respostes al formulari trobem tres tipus de cursos, els vinculats a l'etologia del cavall i les seves característiques, els vinculats a la vessant social i els vinculats a la vessant esportiva:

- **Cursos vinculats a l'etologia del cavall:** doma natural, podologia equina, etologia i psicologia equina.
- **Cursos vinculats a la vessant social:** tallers de teràpies assistides amb cavalls, coaching assistit amb cavalls i formació de voluntaris.
- **Cursos vinculats a la vessant esportiva:** BHS (British Horse Society), horseball, salt i galops, etc.

D'altra banda algun dels centres ofereix la part formativa pràctica del CAFEMN (Cicle Activitats Físico-esportives al Medi Natural) i els tècnics esportius en equitació.

La **doma o l'ensinistrament** dels cavalls és el cinquè servei ofert amb un 50,3%. S'ofereix a particulars que deixen el seu cavall per a ser domat o bé a cavalls que estan a la hípica en règim de pupil·latge, però que el seu genet o amazona demana que els professionals puguin ensenyar al cavall una sèrie d'ordres concretes. Dins la doma o ensinistrament del cavall hi ha diverses metodologies.

Finalment la darrera activitat oferta que assoleix el 50%, trobem les **passejades o excursions a cavall** des de menys d'una hora fins a mig dia. Són molt habituals les passejades pels voltants del Centre eqüestre o bé excursions de mig dia que recorren senders i camins propers fins a un determinat element d'interès a nivell cultural o paisatgístic del territori.

Alguns dels Centres eqüestres un 39,3% han respòs que organitzen actes i competicions esportives. És un servei relativament minoritari tot i així alguns centres organitzen competicions a nivell especialment territorial sota el paraigües de la FCH.

D'altra banda dins de l'àrea d'anàlisi cal tenir en compte Aceegi com a Agrupament de centres esportius que organitza pròpiament competicions a través de Lligues en les disciplines de doma clàssica, salt, raid i TREC entre els mateixos clubs socis.

Segons les respostes obtingudes els centres realitzen competicions en:

- ◆ **Actes i competicions esportives a nivell territorial: 8 centres**
- ◆ **Actes i competicions esportives a nivell nacional: 3 centres**
- ◆ **Actes i competicions esportives a nivell internacional: 3 centres**

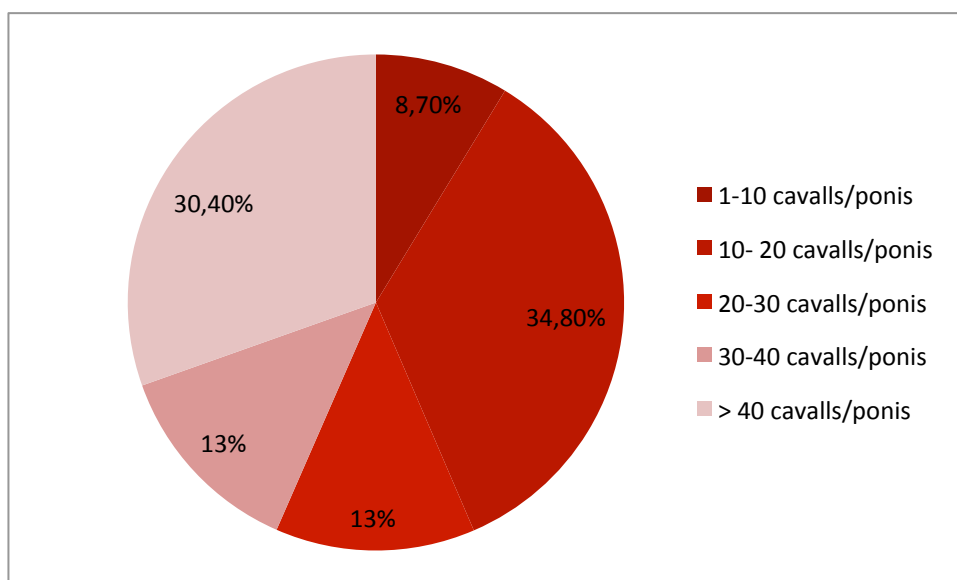
Altres serveis, els centres han respòs que altres serveis que ofereixen no contemplats en el formulari són:

- Sopar de Gala d'Aceegi i difusió a través de tríptics informatius i plataforma web en el cas d'Aceegi per a la promoció dels seus afiliats.

Dimensions dels centres eqüestres en relació al nombre d'èquids

Els centres mostren una dicotomia pel que fa al nombre d'èquids, l'anàlisi de les respostes mostra que els centres són o més aviat de petites dimensions de 10-20 cavalls i/o ponis (34,8%) o bé centres de grans dimensions que acullen una important concentració de cavalls més de 40, representant un 30,40%.

Entremig es troben els centres que tenen de 20 a 40 cavalls i finalment els més modestos en quan a nombre d'animals (fins a 10).



Nombre de cavalls de propietat dels centres

Aquesta pregunta del formulari presenta dificultats d'anàlisi ja que l'anterior pregunta feia referència a un interval de puntuació i en aquest cas la pregunta era oberta. Al realitzar una pregunta oberta algunes de les persones han respost indicant el número exacte de cavalls en propietat i d'altres fent referència a un "tots" i d'altres a un interval.

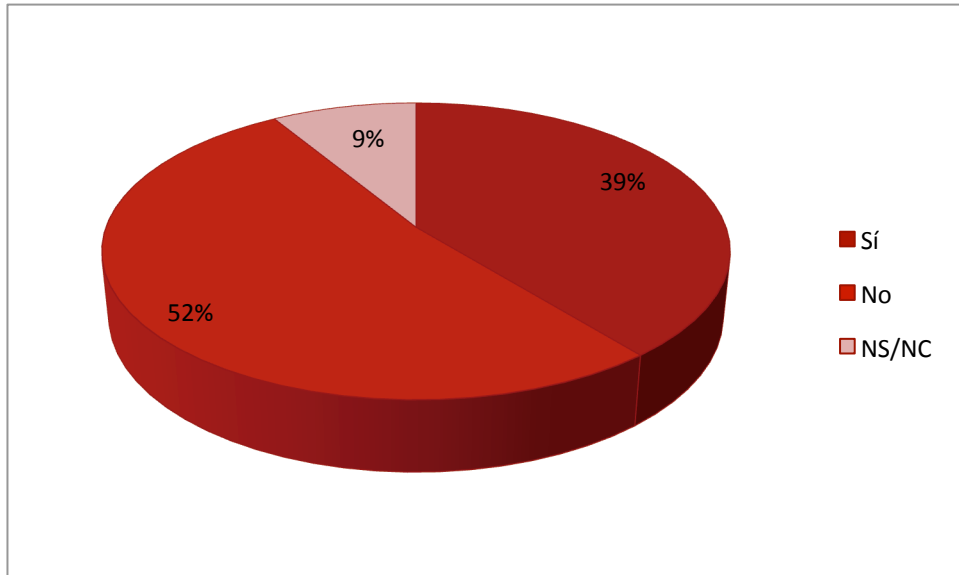
El **nombre total de cavalls** segons la mitjana dels intervals de les respostes **s'estima en 551 èquids** (cavalls i ponis) dels quals 512 són de propietat.

Tot i així s'observa i s'intueixen diversos models de centres en quan al règim de propietat d'èquids.

Hi ha centres eqüestres on es valora el cavall de propietat i és predominant i d'altres tipus de centres on el pupil·latge supera amb escreix el nombre de cavalls propis. Tot i així hi ha altres tipologies de cavalls no propis en règim de cessió.

També cal comentar que algunes de les respostes inclouen associacions o entitats del sector i en aquest cas la gairebé totalitat dels cavalls són de propietat.

Serveis sol·licitats pels usuaris



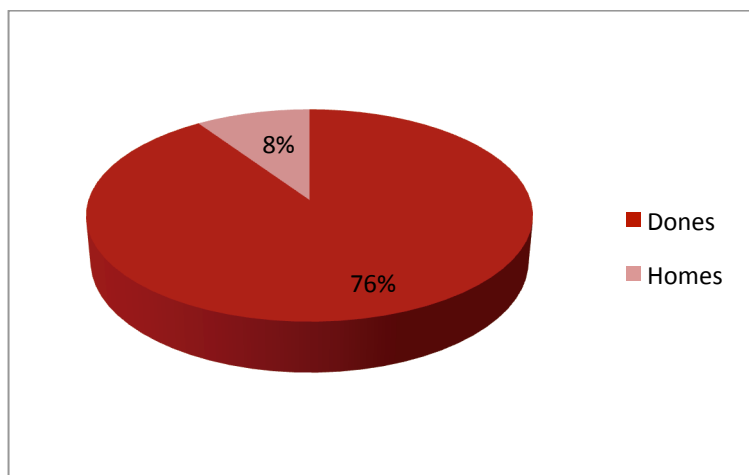
La següent pregunta: “Els usuaris us demanen serveis diferents als que ofereix?” és una de les qüestions a tenir en compte que indica una de les característiques del sector, el desconeixement per part del públic general. Tenint en compte aquest fet, això ens indica que pot ser una de les vies de creixement i millora del sector.

Els professionals reconeixen que un **39% dels usuaris els sol·licita serveis diferents als que existeixen**. Tot i que necessàriament cal matisar que una part dels usuaris poden sol·licitar per desconeixement serveis que el Centre eqüestre que no es poden oferir (tal i com s’ha pogut detectar durant les entrevistes), és important tenir en compte aquest percentatge per al millor coneixement de les demandes dels usuaris i poder oferir un servei més personalitzat i adequat a la demanda.

El perfil dels clients

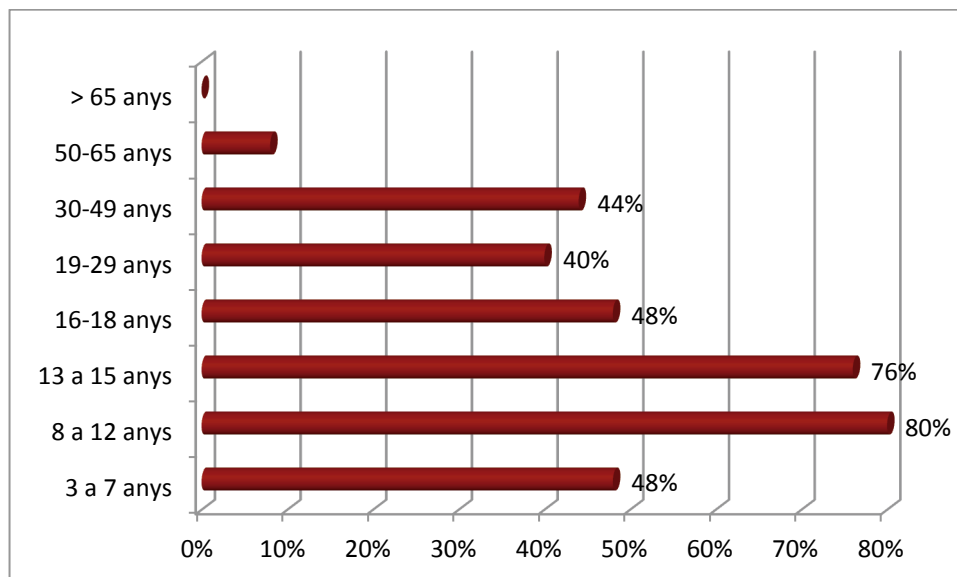
El perfil dels clients en aquest apartat fa referència al perfil dels clients de la vessant esportiva i la vessant turística del sector. El perfil dels usuaris de TAC es troben analitzats separatament.

- Gènere



Tal i com és conegut dins del sector eqüestre, el **perfil majoritari** practicants d'equitació i vinculades al món del cavall **són dones** (amb un 76%).

○ **Edats**



Les franges d'edats d'usuàries predominants de manera genèrica són dels 8 als 15 anys i especialment dels 8 als 12 anys.

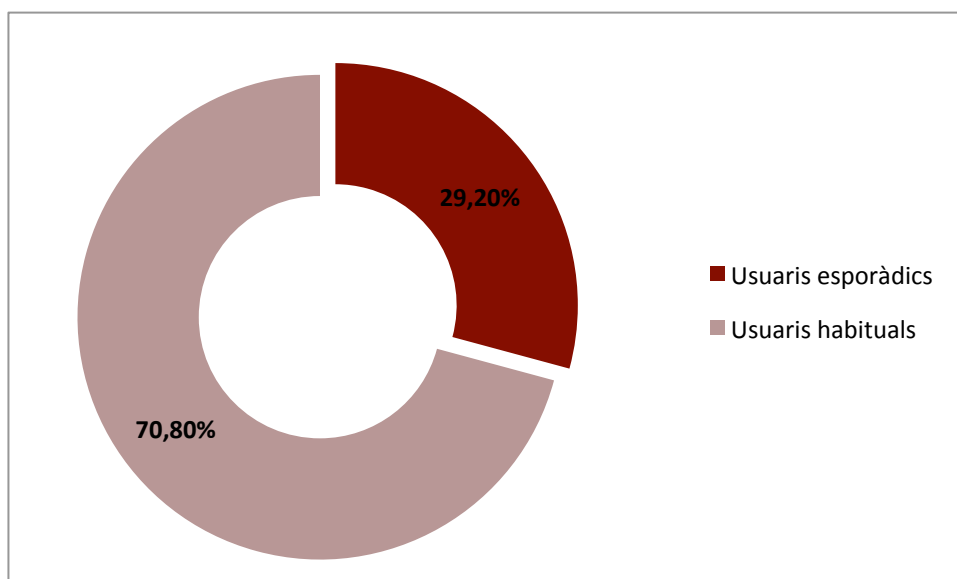
Un cop superada l'edat dels 18 anys, el perfil d'amazones, deixa en molts casos de competir per temes d'estudis universitaris realitzats fora de l'entorn rural (en la majoria dels casos). Les hípiques són conscients d'aquest canvi en la seva situació personal i durant les entrevistes comenten que la major part deixen de muntar a cavall.

○ **Iniciats/no iniciats**

Una gran majoria dels usuaris un 84% concretament, no són iniciats en el món de l'equitació quan arriben als Centres eqüestres. Per tant, la seva primera experiència amb el cavall es realitza al centre que tria en primer lloc.

- Usuaris habituals/espòròdics

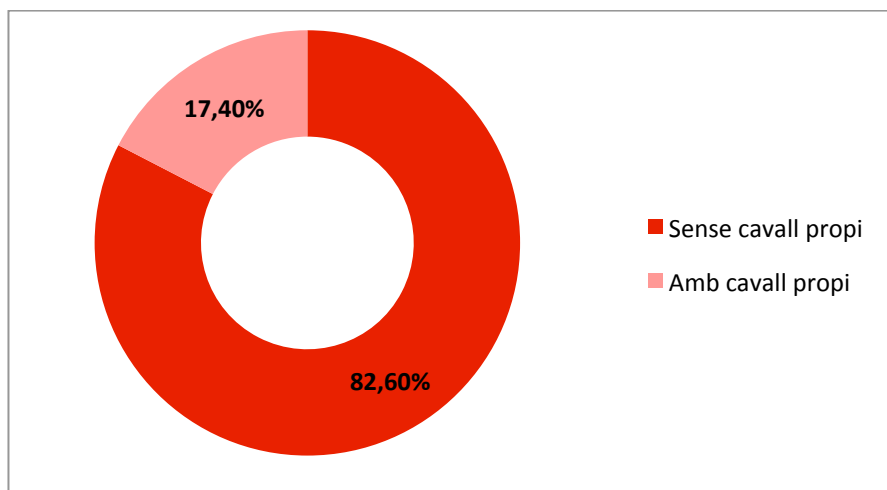
Els **usuaris esdevenen clients fidels** i habituals als centres en gairebé un 71% dels casos. Els usuaris espòròdics fan referència a les empreses dedicades a turisme eqüestre, i a aquelles amazones i genets que poden canviar de club en un moment determinat per motius esportius.



- Usuaris amb o sense cavall propi

La major part dels usuaris, un 82,6%, no tenen cavall propi i per tant munten un cavall de la hípica. Les hípiques comenten que el mercat de la venda de cavalls va descendir marcadament en els anys de crisi econòmica més acusada. Passats aquest anys sembla que la tendència torna a recuperar-se però de manera molt dèbil.

Les amazones i els genets ara trien fins i tot altres modalitats de compra com són la copra compartida del cavall entre dos amazones i genets, aquest fet abarateix a la meitat el seu preu però també el seu manteniment a la hípica a través del pupil·latge.

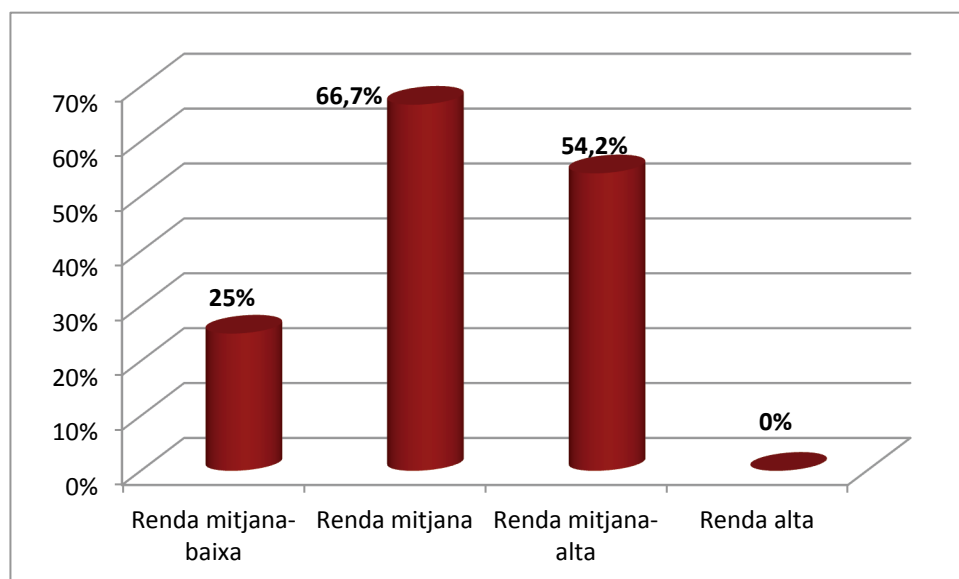


○ Poder adquisitiu/renda

Segons el seu poder adquisitiu o renda els clients de les activitats eqüestres són majoritàriament de renda mitjana i mitjana-alta.

Els centres comenten que les activitats han començat a arribar a les rendes mitjanes però acceptant un estret marge de guany econòmic per part dels mateixos centres.

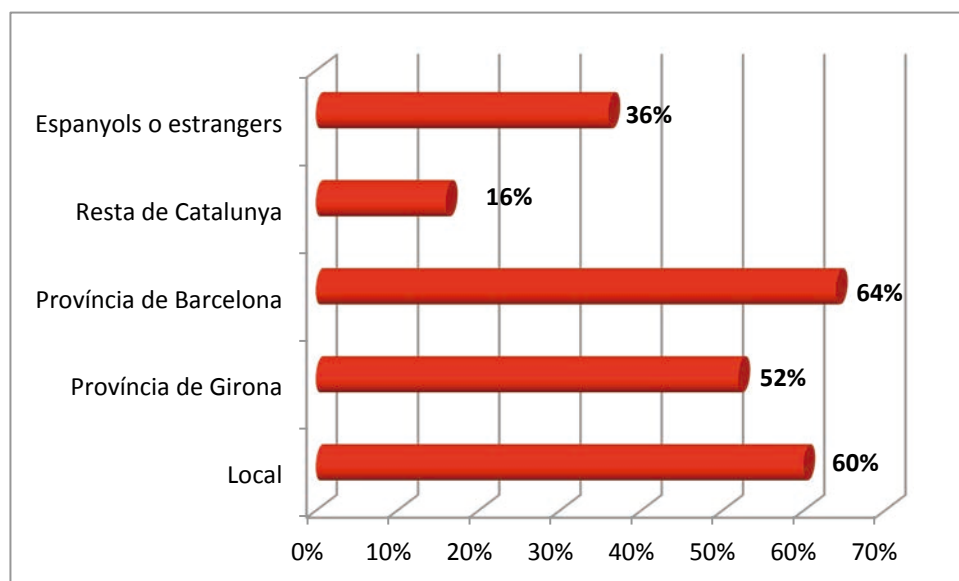
L'increment de l'IVA ocorregut fa uns anys al 21%, els va obligar en la majoria de casos a fer-se càrrec d'aquest marge per tal de no pujar preus i perdre usuaris.



○ Procedència

La major part dels clients dels centres i entitats que han respòs al formulari comuniquen que la procedència majoritària dels seus clients és de la Província

de Barcelona amb un 64% dels usuaris, seguits d'aprop pels clients locals del mateix municipi i comarca i després per persones de la Província de Girona.



Cal matisar que segons el tipus de servei ofert el client és d'una procedència o una altra. Els centres hípics dedicats a les classes d'equitació tenen majoritàriament usuaris locals entre setmana (a mode d'activitat extraescolar oferta al públic infantil i juvenil), i públic de cap de setmana de la província de Barcelona que també pot fer classes d'equitació de manera regular al centre però concentrada en una jornada de matí o tarda.

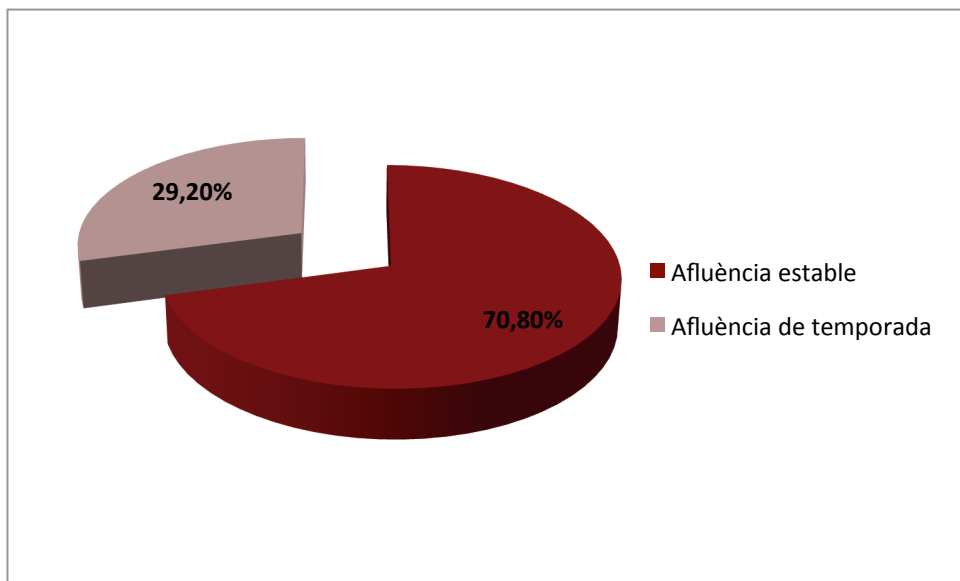
D'altra banda a nivell d'empreses de turisme eqüestre el públic és majoritàriament de la província de Barcelona i estrangers. Els usuaris estrangers són majoritàriament de França, Anglaterra i Alemanya.

- **Afluència permanent/de temporada**

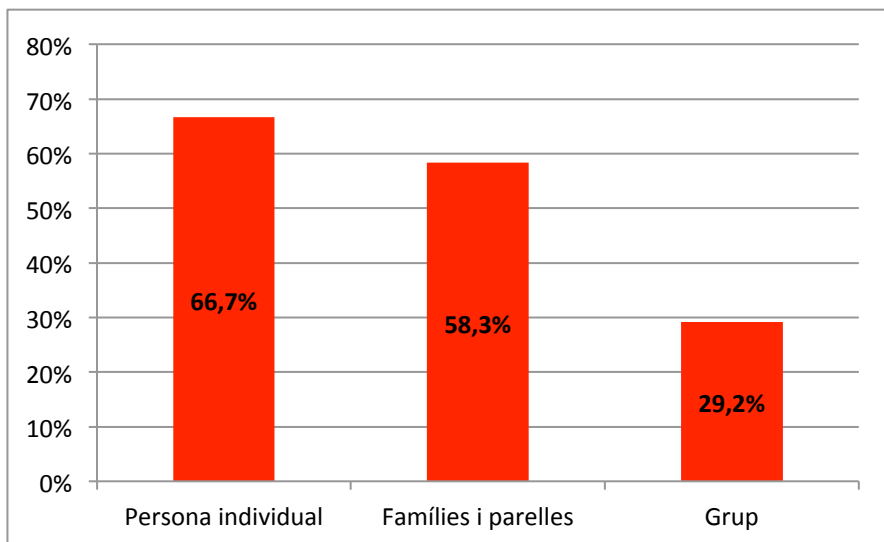
Segons la tipologia de serveis oferts també podem trobar una afluència d'usuaris més permanent o bé de temporada. Les classes d'equitació realitzades al llarg de l'any tenen una afluència pràcticament constant al llarg del curs escolar amb un petit pic al juliol i l'agost pels casals d'estiu.

Les empreses dedicades en exclusiva al turisme eqüestre, tenen una afluència clarament de temporada i concentrada a l'estiu.

Tot i així de manera genèrica es pot observar que centres i entitats tenen una afluència estable durant tot l'any majoritària.



○ Vincle o relació dels usuaris



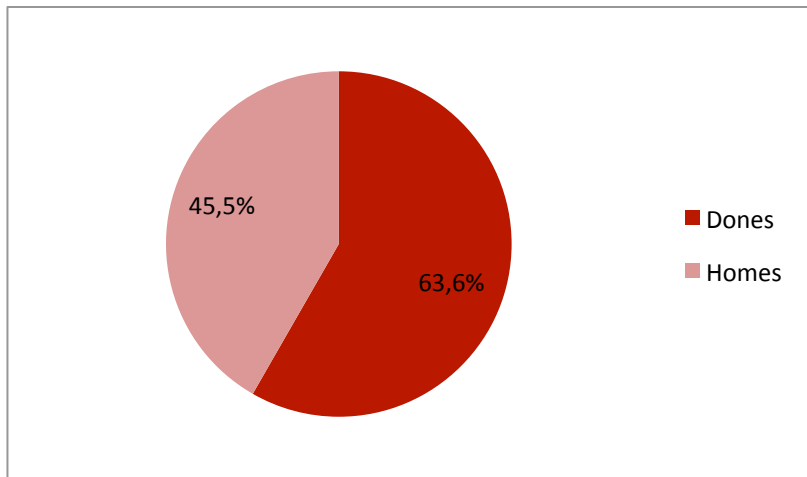
La majoria de clients són persones individuals que decideixen començar a practicar activitats eqüestres. Són les mares i els pares dels genets i les amazones en qui radica la decisió. En alguns dels casos són els propis nens i nenes que se senten atrets pel món del cavall i sol·liciten i demanen als pares poder practicar equitació.

La tipologia de famílies, parelles i grups fa referència sobretot a l'activitat de turisme eqüestre.

El perfil dels clients en TAC

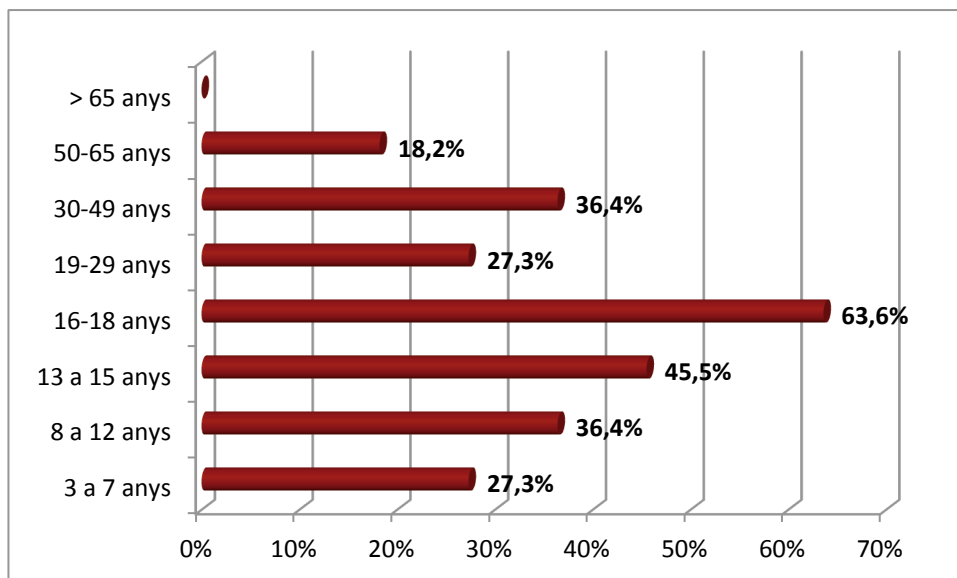
Donada la diversitat d'usuaris especialment en TAC i dels mateixos centres terapèutics i eqüestres, es va considerar oportú realitzar un apartat diferent per a preguntar quina és la tipologia d'usuaris d'aquest tipus de serveis.

○ Gènere



El perfil d'usuaris de les TAC és molt més equilibrat que en el perfil de les altres dues vessants. En aquest sentit les dones continuen sent el perfil majoritari però a no gaire distància dels homes. Així dones i homes són usuaris similars en aquest tipus de teràpies assistides amb cavalls.

○ Edats

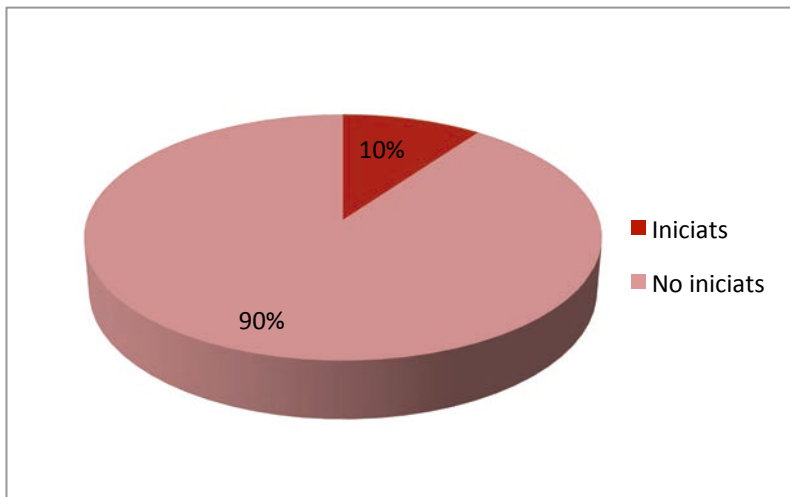


Les edats majoritàries d'usuaris de les TAC es pot dir que són adolescents de 13 a 18 anys i especialment de 16 a 18 anys amb un 63,6%. Tot i així les

persones d'altres intervals d'edats són usuaris de les teràpies de manera menor però equilibrada.

- **Iniciats/no iniciats**

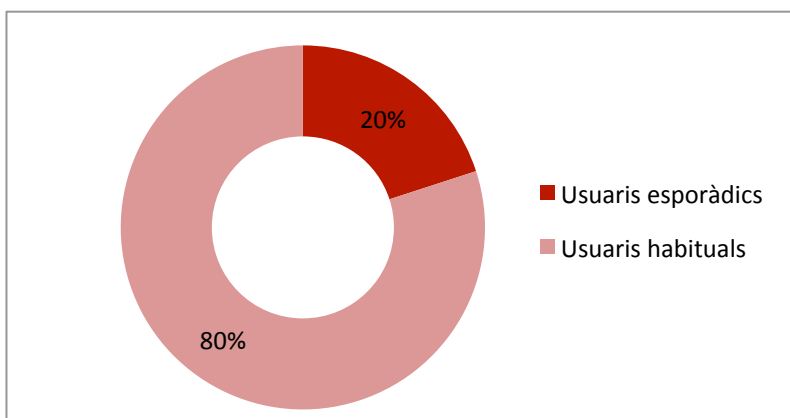
Gairebé la totalitat d'usuaris de la vessant social no són iniciats en el món de l'equitació abans de la seva primera sessió. Els no iniciats representen el 90% i els iniciats només el 10%.



- **Usuaris habituals/espòròdics**

El seu perfil fent referència a la seva fidelitat és molt elevada i assoleix el 80%. Només un 20% són pacients puntuals o espòròdics.

També cal destacar que pel tipus de serveis que s'ofereixen a nivell terapèutic la regularitat dels clients és important ja que evidencia i consolida les millores que experimenten les persones a través de les teràpies o activitats assistides amb els cavalls.

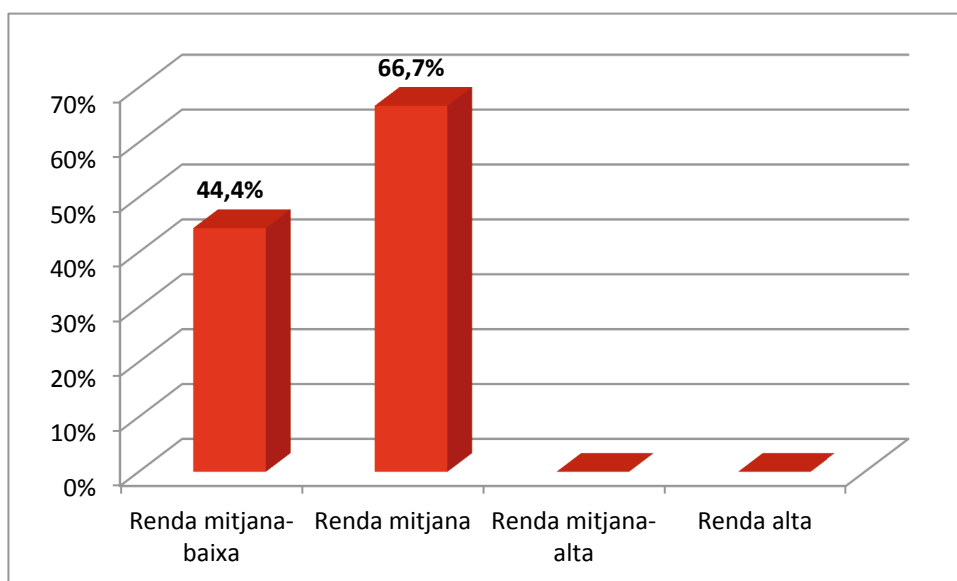


- Poder adquisitiu/renda

El poder adquisitiu és sensiblement menor a la de clients de les altres dues vessants. El perfil de la renda de les famílies usuàries és de renda mitjana majoritàriament, però seguida d'aprop per les de renda mitjana-baixa.

En aquest aspecte cal destacar que els centres de TAC específics ja a nivell d'empresa com a nivell d'associació, mostren que algunes de les famílies tenen serioses dificultats per a poder accedir a aquest tipus de teràpies i decideixen rebaixar els preus dels seus serveis.

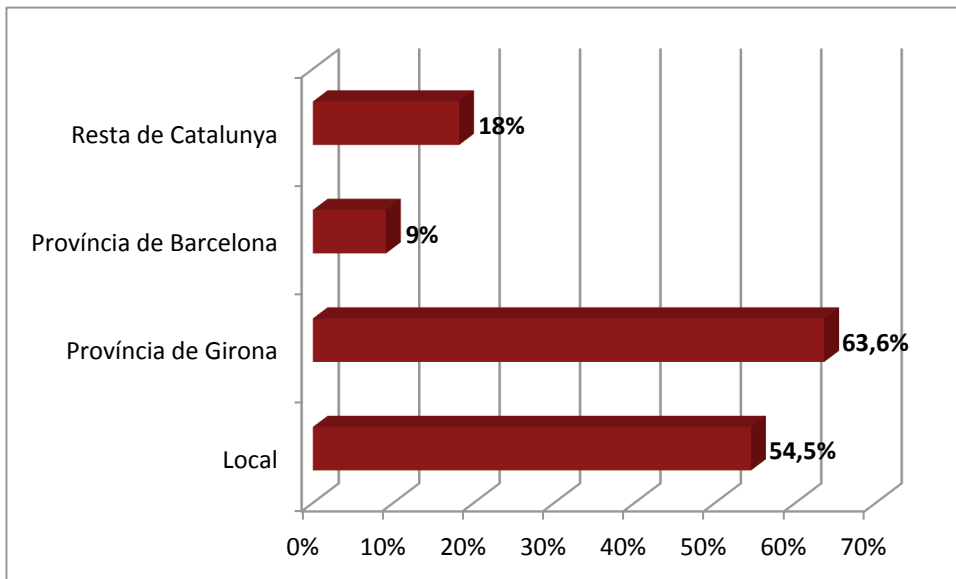
Aquesta casuística provoca que tot i ser inicialment un servei costós degut al nombre de persones especialitzades que treballen en una sessió (de 2 a 3 professionals) més el pacient o usuari, en comptes d'encarir el preu, es vegi rebaixat. Els centres però consideren els seus serveis com una necessitat social i pensen que l'administració els ha d'ajudar i donar suport en aquesta tasca.



- Procedència

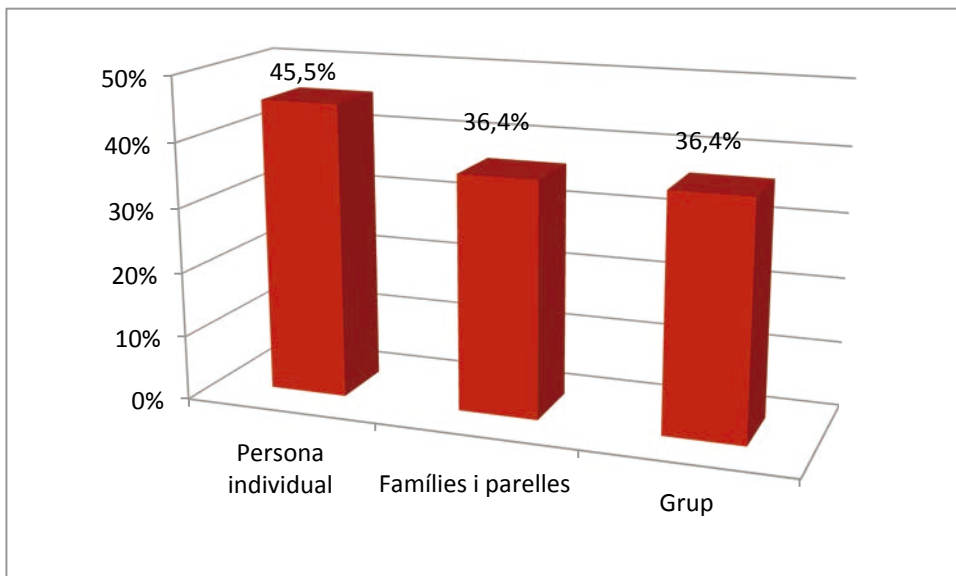
La procedència dels usuaris de TAC és de l'àmbit territorial de la província de Girona (63,6%) seguit per l'àmbit pròpiament local, amb gairebé el 55%.

Els usuaris així no es desplacen llargues distàncies per a poder gaudir de les sessions de TAC.



○ **Vinle o relació dels usuaris**

La major part dels usuaris tenen un perfil de persones individuals. Són en la majoria dels casos famílies que s'adrecen directament als centres per a portar un dels seus membres amb algun tipus de discapacitat o trastorn. Seguidament trobem que a nivell familiar i de grup també es realitzen tractaments assistits amb cavalls en la mateixa proporció.

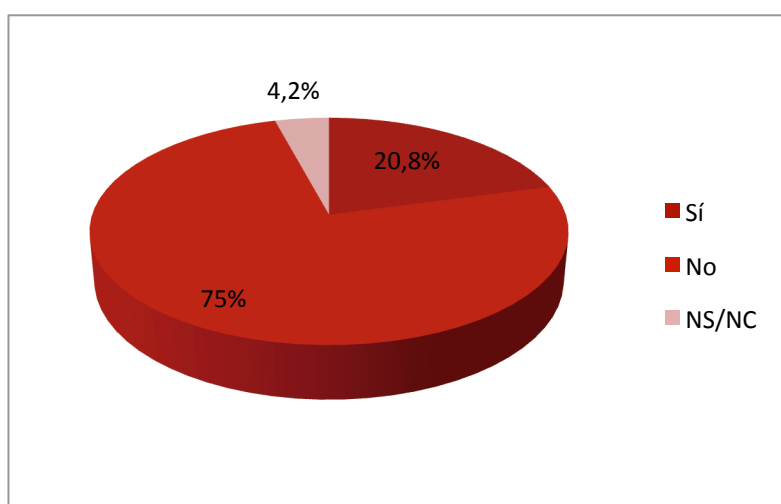


▪ Enquestes de satisfacció

Una important part dels centres i entitats que han respòs el formulari, un 75% concretament, no realitzen enquestes de satisfacció als seus clients o associats.

Si bé es cert que durant les entrevistes algun dels professionals comenta que al acabar la sessió, sí es dedica una estona a parlar amb els clients de manera més informal per a conèixer el seu grau de satisfacció.

Aquest aspecte podria esdevenir un punt per a la millora del sector, ja que es podria conèixer en més detall què és el que opina l'usuari del servei i alhora en quines altres activitats vinculades amb el món eqüestre pot estar interessat.



▪ Les motivacions dels usuaris

Les motivacions dels clients o associats segons els professionals són diverses en funció de la tipologia dels usuaris. De manera global però, es repeteixen en molts casos les motivacions, especialment: **l'aprendre a muntar i estar en contacte amb el cavall, el contacte amb la natura i el territori i la millora personal tant a nivell esportiu com a nivell terapèutic.**

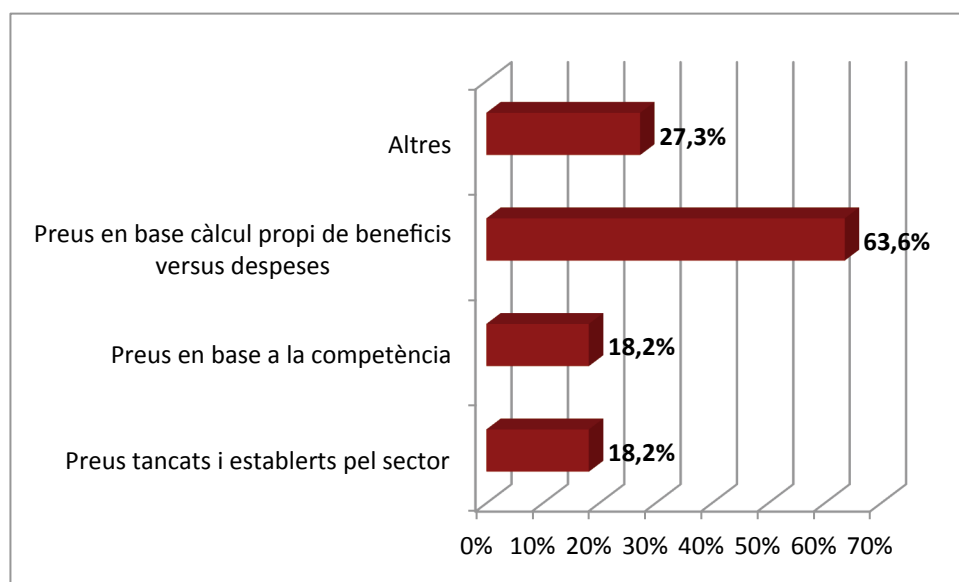
A continuació es facilita el llistat de motivacions identificades pels professionals:

- Aprendre a muntar a cavall (en alguns casos perfeccionament d'alguna de les disciplines esportives eqüestres)
- El contacte amb els cavalls i els valors que es treballen en contacte amb ells com són l'esforç, la perseverança, el treball en equip, la paciència, l'empatia, la cura, la superació personal, etc.
- Estar en contacte amb la natura
- Desconnexió i tranquil·litat
- Descobrir nous entorns, nous paisatges i territoris
- Altres: competir, amor als cavalls, creixement personal, millora de les habilitats físiques, psíquiques i dels trastorns, qualitat dels serveis oferts, bons cavalls, bon ambient, etc
- La política de preus dels centres i entitats

La majoria dels centres i entitats comenten que la seva política de preus està basada en el càlcul propi dels beneficis i les despeses, tenint en compte però els preus de la competència i els preus de base ja identificats pel sector.

Cada centre o entitat segueix la seva pròpia dinàmica i alguns centres fan pagar una matrícula anual als seus usuaris, a més a més es fan abonaments de X sessions amb un preu més econòmic, preus rebaixats per proximitat dels usuaris i descomptes especials per a grups.

Tot i així sembla que els enquestats tendeixen a buscar el benefici en el volum d'usuaris assumint uns preus baixos. A més a més sembla que els centres no augmenten preus des de fa més de 5 anys en la majoria dels casos.



BLOC 2: DIGAN'S, QUÈ PENSES RESPECTE AL SECTOR EQUÈSTRE GENÈRICAMENT?

▪ Respecte al sector eqüestre de manera genèrica

Les potencialitats fan referència als punts forts que els mateixos professionals identifiquen que caracteritzen el sector de manera genèrica i no pròpiament al seu centre eqüestre o entitat.

Ha estat una pregunta on els entrevistats reconeixen que els ha costat de respondre, donada la complexitat del sector i la diversitat de metodologies de funcionament.

A continuació s'inclou la taula amb aquelles potencialitats i debilitats més valorades.

Potencialitats	Debilitats
<ul style="list-style-type: none"> ✚ Tracte personalitzat al client (57%) ✚ Activitats es poden realitzar durant tot l'any (53,6%) ✚ Públic fidel (53,6%) ✚ Ampli ventall de serveis oferts (50%) ✚ La transmissió dels valors que es treballen en contacte amb els cavalls (42,9%) ✚ Sector col·laboratiu i ben avingut (42,9%) ✚ Sector dinàmic amb capacitat d'innovació (42,9%) ✚ Sector dinàmic amb capacitat d'innovació (42,9%) ✚ Qualitat dels cavalls (39,3%) ✚ Actitud pedagògica vers els alumnes i usuaris (39,3%) 	<ul style="list-style-type: none"> • ✚ Cultura del cavall al país (78,6%) ✚ Col·laboració de l'administració (71,4%) ✚ Processos administratius vinculats a l'activitat (agilitat, tràmits, permisos, etc) (57,1%) ✚ Estructura del sector (organització, desinformació, manca d'especialització, etc) (50%) ✚ Manca de fires especialitzades del sector del cavall d'oci (50%) ✚ Manca de fires i/o events especialitzats del cavall d'oci (50%) ✚ Qualitat dels serveis oferts (42,9%) ✚ Desregularització del sector a nivell normatiu (39,3%) ✚ Formació i/o professionalització dels professionals (39,3%) ✚ Desregularització del sector a nivell formatiu (39,3%)

▪ **Respecte al territori on es troben ubicats**

Potencialitats	Debitilitats
<ul style="list-style-type: none"> ✚ Territori adequat per a la pràctica de les activitats eqüestres (92,6%) ✚ Diversitat de paisatges presents al territori (88,9%) ✚ Riquesa del patrimoni natural i cultural (81,5%) ✚ Singularitats pròpies del territori (única zona volcànica de Catalunya, proximitat a la Costa Brava, etc) (70,4%) ✚ Activitat fàcilment complementària a d'altres com per exemple el senderisme i el cicloturisme ja consolidats al territori (48,1%) 	<ul style="list-style-type: none"> • ✚ Promoció del territori (58,3%) ✚ Xarxa de senders no aptes per a cavalls (manca d'infraestructura) (45,8%) ✚ Respecte al dret de pas pels camins privats (37,5%) ✚ Activitat amb poca acceptació social (29,2%)

▪ **Idees sorgides des del sector i suggerències**

A continuació es detallen algunes de les propostes citades o bé identificades durant les entrevistes. S'han agrupat segons el nombre de vegades que diferents persones han identificat la mateixa proposta.

- Obertura del món de l'equitació a les escoles: 6 propostes
- Promoció per a donar a conèixer el món del cavall i la seguretat: 3 propostes
- Facilitats administratives especialment pel pas dels cavalls als camins: 3 propostes
- Millores per a facilitar la senyalització dels centres eqüestres: 3 propostes
- Ajudes al manteniment i obertura d'antics camins de pas: 2 propostes
- Organització de trobades amb el sector i taules o grups de treball: 2 propostes
- Organització de portes obertes del sector amb exhibicions: 2 propostes
- Ajuts per a famílies desfavorides per realitzar activitats eqüestres a nivell terapèutic: 2 propostes
- Establir i millorar una línia de formació dels professionals: 2 propostes
- Millorar les relacions entre clubs o centres: 2 propostes
- Més i millor assessorament en els tràmits per part de l'Administració: 2 propostes
- Vincular turisme eqüestre i rutes temàtiques pel territori: 2 propostes

Altres propostes o suggerències de caràcter individual:

- Cal unió del sector
- Establir una línia d'ajuts per a nous projectes
- Subvencions per a formació dels professionals del territori
- Promoció de les activitats esportives eqüestres
- Bústia de contactes amb associacions de turisme, associacions i fundacions de discapacitats
- Major vinculació entre l'esport i l'equitació

-
- Jornades formatives basades en el respecte al cavall
 - Incentivar el turisme eqüestre com a manera de desplaçar-se pel territori i donar a conèixer el patrimoni natural i cultural
 - Promoció de noves disciplines eqüestres minoritàries

- **Identificació dels perfils dels usuaris segons la vessant**

Els resultats del perfil dels usuaris, ha permès identificar tres tipologies de clients en funció dels tipus de clients de cada una de les vessants analitzades.

Així podem identificar segons la vessant esportiva, la vessant social i la vessant turística tres models perfils.

Així podem concloure que el perfil **d'usuaris de classes d'equitació** són majoritàriament:

- ✓ Nenes de 8 a 18 anys (especialment de 13 a 15 anys)
- ✓ Persones individuals
- ✓ S'inicien al món del cavall (83%)
- ✓ Esdevenen usuàries habituals (70%)
- ✓ Sense cavall propi (82%)
- ✓ Renda mitjana i mitjana-alta
- ✓ Públic local (municipi i comarca)

El **perfil d'usuaris de TAC** són majoritàriament:

- ✓ Perfil de gènere més equilibrat, Dones (60%) i Homes (40%) de 13 a 49 anys (especialment de 16 a 18 anys)
- ✓ Persones individuals i grups
- ✓ Discapacitats psíquica i/o física, trastorns de comportament i persones en risc d'exclusió social
- ✓ S'inicien al món del cavall (89%)
- ✓ Esdevenen usuàries habituals (78%)
- ✓ Sense cavall propi (90%)
- ✓ Renda mitjana i mitjana-baixa
- ✓ Públic local (municipi i comarca) i província de Girona

El **perfil d'usuaris de turisme eqüestre** són majoritàriament:

- ✓ Dones de 19 a 49 anys
- ✓ Famílies i parelles
- ✓ Ja iniciats en el món del cavall
- ✓ Esdevenen usuàries esporàdiques
- ✓ Sense cavall propi
- ✓ Renda mitjana-alta
- ✓ Públic província de Barcelona i estrangers

8.2. Conclusions

- Durant les entrevistes o visites de camp s'ha pogut conèixer de primera mà els centres eqüestres i les entitats del territori però no s'ha obtingut una resposta significativa amb l'enquesta on-line enviada als professionals del sector
- Les entrevistes de la zona Leader ADRINOC caracteritzen el perfil de les empreses i entitats del territori, però alhora de la resta de centres del medi rural del territori català
- Les enquestes han permès obtenir molta informació detallada del funcionament del sector i de les seves característiques:
 - Majoritàriament han respòs a l'enquesta centres hípics
 - La comarca amb una major participació ha estat la Garrotxa, seguida pel Gironès i l'Alt Empordà
 - La meitat dels centres aproximadament està afiliat a la FCH però durant les entrevistes s'ha pogut detectar que les relacions dels centres hípics amb la federació són distants i amb un baix grau de satisfacció per part dels centres
 - Hi ha una gran amplitud de serveis oferts de manera general
 - El pupil·latge tot i ser un servei complementari es troba en segona posició dins dels serveis oferts
 - Els cursos de formació i l'activitat formativa estan molt vinculades a les activitats eqüestres esdevenint un dels seus principals objectius
 - Els usuaris demanen en un 39% serveis diferents als que s'ofereixen als centres. Caldria enquestar o consultar als clients quins serveis voldrien per a poder avaluar per part dels clubs la seva posterior oferta si es considera adient
 - Les dones són amb un 76% el perfil majoritari d'usuàries de les activitats eqüestres tal i com ocorre a la resta de països europeus
 - La fidelitat dels usuaris als centres és una de les característiques positives
 - Les rendes i perfils dels usuaris varia en funció de l'àmbit d'activitat que practiquen
 - El sector està d'acord majoritàriament en les debilitats genèriques del sector però en menor mesura de les seves potencialitats
- Es reafirma de nou que és un sector heterogeni, ric divers però poc estructurat en molts dels àmbits (especialment en la vessant social i turística)
- El sector es mostra innovador i amb voluntat de millorar la seva situació actual
- Cal una major unió i ajuda a l'estructuració per a poder defensar els seus interessos comuns



9. Les sessions participatives

Durant el mes de setembre de 2016 s'han realitzat dues sessions participatives amb professionals del sector i amb agents afins a ell per tal d'ampliar coneixements sobre el sector i conèixer les seves necessitats.

Concretament els objectius de les sessions han estat:

- Millorar, ampliar i contrastar coneixements sobre el sector eqüestre
- Afavorir la intercooperació i el contacte dels diferents agents del sector
- Afavorir el contacte amb agents externs al sector
- Apoderar el territori rural per a la promoció d'activitats eqüestres com a una alternativa econòmica
- Desenvolupar en detall les necessitats i les accions concretes.



La primera de les sessions es va realitzar el 13 de setembre al Centre Cívic de Navata (Alt Empordà) i la segona el dia 27 de setembre a Can Trona, La Vall d'en Bas (Garrotxa).

En total han participat a les dues sessions **55 professionals**.

PRIMERA SESSIÓ DE PARTICIPACIÓ

Hi van participar un total de **24 assistents**, clubs, centres d'hípica, associacions i empreses vinculades directament al sector eqüestre.

La primera sessió es va organitzar en tres grups de treball: Grup 1: Vessant Esportiva, Grup 2: Vessant Social i Grup 3: Turisme Eqüestre.

Grup 1: 8 participants

Grup 2: 10 participants

Grup 3: 8 participants

Els tres grups de treball van començar comentant les hipòtesis plantejades des de l'organització, mitjançant exemples de situacions reals que van ser identificades durant el treball previ. Els exemples eren propis per a cada una de les vessants treballades però alhora, amb aspectes genèrics comuns.

A continuació es detallen cada una de les preguntes plantejades per a les hipòtesis o situacions de cada grup:



GRUP 1: VESSANT ESPORTIVA

Situació nº1: Quines accions poden ajudar a despertar l'interès del públic general en l'activitat esportiva eqüestre?

Situació nº2: Quines idees es poden plantejar per tal de que no hagin de renunciar-hi? (Dos bessons de 15 anys que practiquen les disciplines del horseball i el salt i volen continuar competint)

Situació nº3: Què cal fer per millorar el servei i la seva professionalitat? Quines accions concretes ens fan falta?



GRUP 2: VESSANT SOCIAL

Situació nº1: Com es pot donar a conèixer les teràpies assistides a un major públic potencial? Què es pot fer per evitar la confusió entre els diferents tipus de teràpies?

Situació nº2: Què poden fer les teràpies assistides amb cavalls per aquests joves i/o adults? Quines accions ajudaran a estructurar una oferta de serveis d'aquest tipus?

Situació nº3: Com es pot trobar l'equilibri entre vetllar per un servei de qualitat i professional i poder arribar a un públic ampli?

GRUP 3: TURISME EQÜESTRE

Situació nº1: Què es pot fer per afavorir una major cultura del cavall al país, i despertar l'interès per les vacances a cavall?

Situació nº2: Què es pot fer per controlar i minimitzar els riscos de l'activitat? I provocar que els usuaris vulguin repetir l'experiència?

Situació nº3: Què es pot fer per millorar les rutes i/o crear-ne de noves per afavorir el respecte al dret de pas entre d'altres?



SEGONA SESSIÓ DE PARTICIPACIÓ

A la segona sessió participativa van assistir **31 participants** del mateix sector eqüestre i també altres persones d'entitats i de l'administració vinculats indirectament al sector.

Prèviament a la celebració d'aquesta jornada es van fer diverses consultes arrel dels dubtes plantejats pels professionals durant la primera sessió. Aquests dubtes es van centrar en la consulta de normativa pel que respecte als mètodes

d'identificació d'èquids i la seva aptitud o no per al consum humà i en la consulta de funcionament d'un Col·legi Professional (vessant social).

La segona sessió es va tornar a organitzar en tres grups de treball: Grup 1: Vessant Esportiva, Grup 2: Vessant Social i Grup 3: Turisme Eqüestre.

Grup 1: 7 participants

Grup 2: 14 participants

Grup 3: 8 participants

Els tres grups de treball van desenvolupar dues accions estratègiques plantejades per ells mateixos i valorades a la primera sessió participativa com a prioritàries.

D'aquesta manera cada equip de treball va seguir la mateixa estructura de dinàmica donant resposta a: Quines tasques concretes són necessàries per a desenvolupar les accions plantejades, amb quina finalitat, quines variables cal tenir en compte, com volen desenvolupar-la (metodologia, valors a transmetre i criteris) i quins són els agents externs implicats en cada tipologia d'acció.

Un cop plantejades i desenvolupades les accions es va demanar als participants que valoressin mitjançant gomets de colors segons prioritat quin és el primer pas que consideren que ha de fer el sector per iniciar les actuacions tractades.

A continuació es detallen cada una de les accions plantejades i desenvolupades pels grups.

GRUP 1: ACCIONS DE LA VESSANT ESPORTIVA

Acció nº1: Projecte Educatiu conjunt de sector, jornades de portes obertes i xerrades a les escoles

Acció nº2: Promoció, difusió i publicitat: Visualitzar els beneficis socials i esportius de les activitats eqüestres, borsa comuna d'espònsors, i presència promocional a l'àmbit local

GRUP 2: VESSANT SOCIAL

Acció 1: El Projecte Educatiu: Oferta formativa a les escoles, promoció IE dins les escoles i difusió de les TAC; PFI (antic PQPI) agropecuari de necessitats educatives especials (NEE) i certificat professional (SOC)

Acció 2: Agrupació del sector/regulació: Col·legi d'Equinoterapeutes Professionals, xarxa de professionals per a conèixer els serveis i poder derivar, grups de treball per comentar experiències i casos i Q, segell de qualitat

GRUP 3: TURISME EQÜESTRE

Acció 1: Cohesió del sector i coordinació amb altres agents turístics: grups de treball del propi sector; treballs de coordinació amb altres agents turístics i normativa de pas

Acció 2: Els camins a cavall i la seguretat: actualització i millora de mapes, cavalls i senyalització; material en condicions òptimes i benestar animal i presència dels cavalls a les Vies verdes



9.1. Resultats

Els resultats de la **primera sessió participativa** es presenten en forma de taula resum a continuació:

Taula 12: Resum de les actuacions transversals plantejades pels tres grups de treball

Vessant	Actuació	Condicionaments de l'actuació	Agents que intervenen a l'actuació (identificats)	Prioritat
Educativa	Projecte Educatiu conjunt de sector adreçat a les escoles	Adaptació de la normativa per a permetre l'entrada dels cavalls i/o ponis a l'escola; subvencions per visites escolars als centres (nen/activitat) Promoció dins les escoles IE i difusió de les TAC Altres accions: xerrades informatives a escoles i jornada portes obertes anual	Propi sector Dep. Ensenyament Dep. Agricultura Administració Local Diputació de Girona Consell Comarcal	35 punts (Grups 1, 2 i 3)
Educativa				35 punts
Promoció/Difusió/Publicitat	Plataforma digital de difusió conjunta de formació eqüestre i centres	Concentració informativa de la formació eqüestre, publicitat dels centres identificant potencialitats Externalització del servei	-	7 punts (Grups 1 i 2)
	Estudis d'investigació, visualitzar beneficis de la pràctica eqüestre. Articles de difusió	Documents científics que avalin aquests beneficis. En el cas de la V. Social donar a conèixer al públic general però també al sanitari	-	17 punts (Grups 1 i 2)
	Augment de la presència als mitjans de comunicació	-	Locals Comarcals Ràdio Tv. Premsa escrita	19 punts (Grup 1 i 3)

Promoció/Difusió/Publicitat	Fires i jornades	Fires com per exemple Equus Catalonia i jornades formatives amb especialistes del sector. Implica unió del sector per a reduir costos dels experts	-	16 punts (Grups 1, 2 i 3)
	Canvi d'imatge del sector	-	-	8 punts (Grups 1 i 3)
Promoció/Difusió/Publicitat				67 punts
Formació de professionals	Projectes de cooperació inter clubs i inter centres al territori i intercanvis a estranger	Implica major associacionisme del sector i promoció i intercanvi de professionals a països tercers (França, Alemanya, Anglaterra i Sudamèrica)	Intercanvis a països tercers	5 punts (Grups 1 i 2)
	Millora de la qualitat de la formació eqüestre i creació de nova formació més diversa	Establir criteris comuns concretament pel CAFEMN. Facilitar negociacions amb el SOC per iniciar un PQPI Agropecuari de necessitats educatives especials (grup 2)	Dep. Ensenyament Dep. Agricultura SOC	23 punts (Grups 1, 2 i 3)
Formació professionals				28 punts
Agrupació del sector/Regulació	Xarxa de professionals associats i grups de treball	Grup 2 Col·legi Equinoterapeutes i grup 3 Grup de treball	-	34 punts (Grups 2 i 3)
	Establiment Q de qualitat (segell de qualitat) de les activitats eqüestres	Establiment de criteris comuns i/o bases de bones pràctiques creades pel sector i ratificades pel centres, clubs i associacions	-	2 punts (grup 2) + debat final

	Control de l'intrusisme professional	Especialment en pupil·latge	-	6 punts Grups 1, 2 i 3
	Control de Benestar animal	Aplicació de les mesures de control per part de l'Administració. Normativa de control veterinari i veritable aplicació	Administració (Agents Rurals, Seprona, etc)	Grups 1, 2 i 3
Agrupació del sector/Regulació				42 punts

La segona sessió participativa va permetre aprofundir en les accions plantejades en la primera sessió i tractar de quina manera s'han de desenvolupar aquestes accions.

A continuació es mostren els resultats de manera resumida

Taula 13: Resum de l'acció: Projecte educatiu a les escoles (Vessant esportiva)

EL PROJECTE EDUCATIU (Vessant esportiva)			
Tasques concretes a desenvolupar	Puntuació	Finalitats	Desenvolupament
<ul style="list-style-type: none"> • Associació de professionals del sector eqüestre 	13 punts	<ul style="list-style-type: none"> ➤ Fer un canvi d'imatge del sector 	<ul style="list-style-type: none"> ❖ Creació d'un projecte pilot amb material propi i específic (interactiu i paper)
<ul style="list-style-type: none"> • Grup de treball interprofessional del Projecte Educatiu • Creació de Material didàctic interactiu • Desenvolupament d'un Crèdit de Síntesi Eqüestre a les Escoles 	18 punts	<ul style="list-style-type: none"> ➤ Donar-se a conèixer ➤ Facilitar la incorporació de l'Educació eqüestre a les escoles 	<ul style="list-style-type: none"> ❖ Elaboració d'un mapa de professionals i centres eqüestres per a consulta ❖ Difusió i contacte amb Departament d'Ensenyament i també amb la XELL (Xarxa d'Escoles Lliures), el CRAEV (Centre de Recerca i Assessorament d'Educació Viva), i escoles, centres adherits al Projecte Nova Escola 21
<ul style="list-style-type: none"> • Establir un Dia del Cavall (anual) • Creació d'un curs gratuït de formació contínua i gratuït per a professors i directores • Presència a Fires 	6 punts	<ul style="list-style-type: none"> ➤ Apropar el professorat a les activitats eqüestres 	<ul style="list-style-type: none"> ❖ Observació d'altres exemples del projecte educatiu eqüestre a les escoles i organització del propi sector: Ex: Menorca
<ul style="list-style-type: none"> • Establiment de relació directa amb el sector educatiu • Recopilació de documents científics 	3 punts	<ul style="list-style-type: none"> ➤ Demostrar el valor de la relació amb els cavalls ➤ Crear una xarxa o portal de comunicació intersectorial 	<ul style="list-style-type: none"> ❖ Promoció de les activitats eqüestres dins l'equip educatiu: cursos de formació

Taula 14: Resum de l'acció: Promoció i difusió (Vessant esportiva)

PROMOCIÓ DIFUSIÓ I PUBLICITAT (Vessant esportiva)			
Tasques concretes a desenvolupar	Puntuació	Finalitats	Desenvolupament
<ul style="list-style-type: none"> • Creació d'un portal eqüestre informatiu, complet i participatiu de tot el sector amb diferents apartats d'informació • Recopilació i traducció de documentació científica • Creació d'una plataforma per a la cerca d'espònsors (RSE) • Cerca de vies gratuïtes de difusió • Assistència del sector eqüestre a fires amb publicitat genèrica i conjunta • Sèrie de TV i dibuixos món eqüestre • Participació a fires concretes: Sant Antoni i Sant Jordi • Identificació de les necessitats socials on els cavalls puguin satisfer una mancança 	<p>4 punts</p> <p>2 punts</p> <p>3 punts</p> <p>5 punts</p> <p>3 punts</p>	<ul style="list-style-type: none"> ➤ Crear interès pel cavall i el món eqüestre ➤ Canvi d'imatge i obertura del ventall de possibilitats del món eqüestre al públic general ➤ Captació de nous usuaris i públic ➤ Oferir solucions a problemes socials a través de activitats eqüestres 	<ul style="list-style-type: none"> ❖ Establir criteris per incorporar al portal informatiu eqüestre genèric ❖ Creació d'una comissió de treball d'espònsors ❖ Selecció de fires "estratègiques" a les quals assistir ❖ Aparèixer a publicitat gratuïta local: "El 29" i "La comarca" ❖ Donar a conèixer les activitats eqüestres a les empreses a través de la Responsabilitat Social Empresarial (RSE) ❖ Difusió de les activitats eqüestres que poden satisfer necessitats socials

Taula 15: Resum Acció: Projecte educatiu a les escoles (Vessant social)

EL PROJECTE EDUCATIU (Vessant social)			
Tasques concretes a desenvolupar	Puntuació	Finalitats	Desenvolupament
<ul style="list-style-type: none"> • Establiment d'uns mínims criteris comuns (IE, TAC) • Establiment del mecanisme de coordinació interdepartamental (coordinar la informació, promocionar-la, validar els programes i fer-ne el seguiment i avaluació) • Identificació de projectes educatius d'altres països • Definició de programes educatius de TAC i activitats educatives del món del cavall: packs formatius (oferta més focalitzada i adaptada a diferents col·lectius) • Formació a la direcció i professorat dels centres educatius • Introducció de la figura de l'Educador/a Eqüestre als centres educatius • Elaboració d'un llistat de professionals i borsa treball empreses – Ofertes/demandes 	18 punts	<ul style="list-style-type: none"> ➤ Motivar un canvi d'imatge del sector ➤ Fomentar i Oportunitat d'inserció socio-laboral i el desenvolupament personal i l'autonomia ➤ Donar-se a conèixer ➤ Apropar la Natura com a aprenentatge vivencial (experiències) ➤ Minimitzar el fracàs escolar i el risc d'exclusió social 	<ul style="list-style-type: none"> ❖ Unificar criteris de l'oferta formativa (formació regulada) ❖ Vincular SOC i Dept. Ensenyament a través dels Programes de Formació i Inserció (PFI) ❖ Recolzar-se en estudis que demostrin els beneficis d'aprendre a la natura i en testimonis i resultats basats en experiències ❖ Basar-se en equips interdisciplinaris (fisio, terapeuta social, equinoterapeuta) ❖ Promoure la figura de l'Educador assistit en cavalls (actua de Integrador social, d'Educador social i d'Educador equí) ❖ Realitzar jornades de portes obertes amb AMPAS, Claustres i Direcció dels Centre Educatius ❖ Optar a ajuts

Taula 16: Resum d'acció: Agrupació del sector/regulació. Col·legi professional o associació prèvia al Col·legi (Vessant social)

Agrupació del sector/regulació: Col·legi professional o associació prèvia al Col·legi			
Tasques concretes a desenvolupar	Puntuació	Finalitats	Desenvolupament
<ul style="list-style-type: none"> • Crear espais de trobada i networking entre sector principalment i externs (previ: tenir una bona base de dades actualitzada) 	27 punts	➤ Fer un canvi de doble paradigma de la visió que té l'administració sobre el sector eqüestre: 1er "l'atenció a les persones (invertir en el benestar)"; i 2on donar a conèixer les altres dues vessants (no només turisme eqüestre)	❖ Col·laboració tranquil·la i guiada del sector del sector per treballar el projecte de Col·legi Professional
<ul style="list-style-type: none"> • Unificar i establir criteris de: <ul style="list-style-type: none"> - definició IE i les TAC; - metodologies de treball; - temes que afecten als Professionals, Instal·lacions, Cavalls i Formació; - selecció per col·legiar-se professionalment. 	18 punts	➤ Canviar la imatge del sector en temes de Qualitat: reconeixement, professionalitat i serietat	❖ Promoure i participar en intercanvis d'experiències que generen: Coneixement / Enriquiment / Connexió i Coordinació entre el mateix sector
<ul style="list-style-type: none"> • Persona o entitat coordinadora / dinamitzadora pels inicis, que acompanyi al sector en les primeres fases d'organització. Aliena al món del avall (persona o entitat neutre però visionaria, que faci de nexa entre el sector i els altres agents) 	18 punts	➤ Evitar l'intrusionisme professional (maltractaments, males praxis i desvalorització del sector)	❖ Crear grups de treball o Comissions de treball a nivell local / autonòmic i estatal (definició criteris comuns)
<ul style="list-style-type: none"> • Crear / provocar espais de difusió -promoció a l'administració (i a particulars també) 	12 punts	➤ Reduir riscos i obtenir major cobertura legal: millora de les condicions de les assegurances	
<ul style="list-style-type: none"> • Crear Associació de professionals del sector eqüestre per organitzar-se i pressionar a nivell institucional 		➤ Tenir formació més especialitzada i adequada a les necessitats dels i les professionals	
<ul style="list-style-type: none"> • Crear living-lab, punt d'assessorament per al sector i professionals • Crear borsa de treball i directori d'empreses • Centralitzar la informació: oferta de serveis • Analitzar models i experiències de Col·legis d'altres països 		➤ Poder fer lobby i tenir més credibilitat davant institucions i administració	

Taula 17: Resum de l'acció: Camins a cavall i seguretat (Vessant turística)

CAMINS A CAVALL I SEGURETAT			
Tasques concretes a desenvolupar	Puntuació	Finalitats	Desenvolupament
<ul style="list-style-type: none"> • Establir un protocol i xarxa de camins aptes per a cavalls 	14 punts	<ul style="list-style-type: none"> ➤ Fomentar el turisme eqüestre ➤ Creació d'una normativa/regulació dels camins 	<ul style="list-style-type: none"> ❖ Creació d'una estructura de coordinació de la Xarxa de camins o senders a cavall ❖ Senyalització sense duplicitats
<ul style="list-style-type: none"> • Creació d'una estructura de coordinació 	22 punts	<ul style="list-style-type: none"> ➤ Creació de rutes eqüestres 	<ul style="list-style-type: none"> ❖ Observació de models de bones pràctiques. Ex: La ruta de l'Ermità i del model d' Itinerànnia
<ul style="list-style-type: none"> • Establiment de normativa • Establiment d'una senyalització pactada 	7 punts	<ul style="list-style-type: none"> ➤ Millorar convivència entre diferents usuaris de les vies (BTT, genets i senderistes) 	<ul style="list-style-type: none"> ❖ Habilitació de la xarxa Itinerànnia: revisió i ampliació al pas de cavalls
<ul style="list-style-type: none"> • Campanya de sensibilització sobre turisme eqüestre amb agents público-privats 	20 punts	<ul style="list-style-type: none"> ➤ Beneficis econòmics 	<ul style="list-style-type: none"> ❖ Identificació d'espais habilitats pel descans dels cavalls
	6 punts		

Taula 18: Resum de l'acció: Fires i demostracions (Vessant turística)

PROMOCIÓ: FIRES I DEMOSTRACIONS			
Tasques concretes a desenvolupar	Puntuació	Finalitats	Desenvolupament
<ul style="list-style-type: none"> • Establir una Q de qualitat o excel·lència 	3 punts	<ul style="list-style-type: none"> ➤ Consolidació de les xarxes ➤ Oferir serveis de qualitat sota una marca identificativa 	<ul style="list-style-type: none"> ❖ Establiment d'una Q de qualitat o excel·lència en Turisme Eqüestre ❖ Creació de productes i paquets turístics eqüestres
<ul style="list-style-type: none"> • Accions de promoció genèrica del Turisme Eqüestre: participació a fires, etc 	16 punts	<ul style="list-style-type: none"> ➤ Ampliació del públic potencial 	<ul style="list-style-type: none"> ❖ Assistència a Fires de bestiar ❖ Participació i presència a Fires de poble ❖ Difusió d'activitats vinculades al turisme eqüestre ❖ Exposicions/demostracions vinculades al sector
<ul style="list-style-type: none"> • Creació de productes i paquets turístics eqüestres 	7 punts		

9.2. Conclusions

- Alguns dels assistents a les sessions no van ser repetidors i el fet d'incloure nous professionals a la segona sessió, va propiciar que les accions plantejades als grups de treball s'haguessin de contextualitzar
- El sector mostra molt bona predisposició pel treball conjunt i es mostra disposat a continuar treballant
- Hi ha dues tipologies d'actuacions identificades, unes transversals que poden afavorir per igual a tot al sector i unes d'específiques que cal entendre dins del context de la seva vessant, esportiva, social o bé turística
- S'observa majoritàriament que les demandes més puntuades pels participants són de tipus transversal
- Les actuacions de promoció, difusió i agrupació del sector són en la majoria dels grups les més prioritàries
- D'altra banda el sector és alhora conscient d'una sèrie de condicions importants com són un canvi d'imatge i la necessitat d'arribar a un major públic potencial
- Arribar a aquest nou públic potencial també és conseqüència de visibilitzar prèviament els beneficis de les activitats eqüestres a nivell físic i mental
- Els aspectes vinculats a la millora de la qualitat dels serveis es fa evident amb el plantejament d'una Q de qualitat del sector, per tal d'evitar una de les seves majors debilitats, l'intrusisme professional
- El sector és conscient alhora que cal una millor formació dels professionals eqüestres. En els darrers anys comenten que s'ha millorat molt però que cal continuar avançant
- Els professionals convidats en la segona sessió participativa procedents de l'administració i vinculats de manera indirecta al sector, es mostren també col·laboratius i interessants en les possibilitats que pot oferir i ofereix el sector
- Un darrer punt cabdal és la necessitat d'agrupar el sector i treballar conjuntament per a poder aconseguir desenvolupar el concepte del "Win-Win" i poder continuar avançant
- Aquesta agrupació i treball també permetrà entre d'altres aspectes poder transmetre millor les seves necessitats a l'administració de manera conjunta



10. Conclusions generals

Les conclusions generals es plantegen a dos nivells, a nivell genèric i per tant extrapolables a nivell català i a nivell específic del territori Leader ADRINOC i la seva àrea d'influència.

- El sector eqüestre i la seva vessant del cavall d'oci a l'àmbit territorial analitzat, és un sector heterogeni, complex i atomitzat tal i com ho és a la resta de Catalunya
- De totes maneres és un sector ric i divers en nombre d'iniciatives exitoses en els tres àmbits analitzats
- La manca d'estructuració a nivell genèric del sector, especialment en el cas de l'àmbit social i el turístic no permet tractar un únic interlocutor
- D'altra banda cal destacar que la única estructuració a nivell de clubs hípics de tota Catalunya es dona al territori analitzat a través de l'Associació de Centres Eqüestres Esportius de Girona, Aceegi
- La falta de dades fiables del sector, només permet que a través de la recerca activa s'hagin pogut identificar algunes de les iniciatives reals i per tant les xifres han estat i són tractades a nivell orientatiu i de tendència
- Tot i no conèixer l'impacte econòmic del sector del cavall d'oci a Catalunya ni en concret a la zona Leader ADRINOC, el sector de manera directa i indirecta genera i representa una alternativa econòmica real a la zona rural analitzada
- Caldrà en futures actuacions plantejar les possibilitats de conèixer aquest impacte econòmic per conèixer en detall el seu impacte al territori
- Els agents col·laboradors del projecte i vinculats a l'administració, veuen importants possibilitats de desenvolupament del sector en els seus territoris a mode d'economia estratègica
- Alguns allotjaments rurals també identificats han mostrat el seu interès en acollir activitats eqüestres a la seva finca per tal de poder ampliar la seva oferta de serveis als clients. A l'Alt Empordà també s'han pogut detectar concretament allotjaments d'aquesta tipologia que complementen la seva activitat principal amb activitats eqüestres de

manera directa o indirecta (en temporada de baixa aflluència turística especialment)

- Existeixen una desena de persones joves o nous emprenedors del territori, que han comunicat la seva intenció de crear un projecte vinculat en alguna de les tres vessants (especialment en l'àmbit social i turístic)
- Aquest fet marca una tendència molt positiva ja que ens indica que el sector gaudeix d'unes bones expectatives de futur i creixement
- El sector d'altra banda mostra i ha mostrat en les sessions de participació, una bona predisposició a treballar conjuntament i alhora la necessitat de superar de manera conjunta dels debilitats del sector
- A l'àmbit gironí també s'ha pogut constatar una "certa" cultura del cavall viva i més propera a la població general. Una mostra són el nombre important de cavallades organitzades en aquesta demarcació que es realitzen durant tot l'any
- Com hem dit però el sector és plenament conscient de la necessitat d'un canvi d'imatge per una de molt més propera i assequible a la població general
- En aquest sentit cal un esforç del sector a nivell d'organització, amb el suport de l'administració, per poder treballar conjuntament en les accions que s'han considerat prioritàries
- Aquestes accions identificades se centren en accions de promoció, difusió, agrupació del sector, un projecte educatiu inspirat en el model Francès, la regularització a nivell normatiu de la vessant social, una marca de qualitat del sector i la recuperació de fires específiques al territori
- El medi rural analitzat mostra àmplies possibilitats a nivell territorial per al desenvolupament de les activitats eqüestres: diversitat de paisatges de la Costa Brava, la zona volcànica de la Garrotxa i el seu patrimoni ric i diverses poden propiciar el creixement de les activitats
- A més a més els professionals del sector consideren que el territori, és també adequat per al pas dels cavalls

-
- Cal crear consciència de cultura de cavall per tal d'afavorir el pas dels èquids als camins rurals que es considerin oportuns. L'extensa xarxa de senders per a caminadors i cicloturistes poden integrar-se al pas dels cavalls en alguns dels casos
 - La responsabilitat del sector i del seu creixement i evolució depèn dels seus professionals però alhora de tots els agents directes i indirectes identificats
 - El territori gironí i la zona rural Leader ADRINOC, es mostra així un territori excel·lent per a liderar un projecte pilot de desenvolupament del sector eqüestre a Catalunya, contribuint així a consolidar el sector, com una alternativa real més a la diversificació de les economies rurals locals



12. Bibliografia i webgrafia consultada

Bibliografia consultada

- Rees, L (2000): *La mente del caballo*. Avila. J. Noticias, Trigo ediciones
- Casanovas, J. A. (2011): *Diagnosi Turisme Eqüestre a la província de Barcelona*. Cegos Consultor
- Bonet, D; Dorca, P; Rabat, F. (2010): *I Jornada de Turisme Eqüestre: Instal·lacions ramaderes per acolliment de rutes eqüestres*. (Presentació)
- Macià, I.M (2010): *Les instal·lacions per turisme eqüestre* (Presentació)
- Vaques, P (2010): *Serveis Eqüestres residència casa de pagès: Cal So* (Presentació)
- Valls. A (2013): *Demanda el turisme eqüestre* (Presentació)
- A.A.V.V. (2007): *La gestió del sector de turisme actiu a Catalunya. Informe final*. CRIIT per Departament d'Empresa i Ocupació. Generalitat de Catalunya
- A.A.V.V. *Turisme Sostenible: experiències europees aplicables a Catalunya*. CADS. Generalitat de Catalunya
- A.A.V.V. (2011:)*Anàlisi de l'estructura de la indústria eqüestre a França*. Deloitte
- Agència Catalana de Turisme (2013-2015): *Pla de màrqueting turístic de Catalunya 2013-2015 resum executiu*
- Agència Catalana de Turisme (2013-2015): *Programa de treball Marca Actiu i Aventura*
- Agència Catalana de Turisme (2013-2015): *Requisits segell Natura i Muntanya en Família*
- Cegos S.A. (2013): *Diagnosi de Turisme Eqüestre Província de Barcelona*. Diputació de Barcelona i Projecte EUquus.
- Noema Consulting (2014): *A qui i com comercialitzem el producte eqüestre*. (Presentació)
- Sans, A (2014): *La demanda de turisme eqüestre a Catalunya*. (Presentació)
- Tragsega (2003): *Estudio y caracterización del sector equino en España*. Ministerio de Agricultura, Pesca y Alimentación
- Ministerio de Agricultura, Pesca y Alimentación (2003): *El libro blanco de la Agricultura y el desarrollo rural. Tomo II Capítulo 20*.
- Daemon Qüest, Deloitte (2013): *Estudio del impacto del sector ecuestre en España*. RFHE
- Comín, B (2007): *Informe sobre les perspectives de la nova ECAE, el nou centre del cavall a Catalunya*
- Comín, B (2007): *Centre del Cavall de Catalunya. Pla de Viabilitat*

-
- Luque Gil, A.M (2006): *Las Rutas ecuestres como actividad deportiva, recreativa y turística*. Artículo Universidad de Málaga Facultad de Filosofía y Letras
 - Luque Gil, A.M (2003): Tesis doctoral: Las actividades recreativo-deportivas y el uso turístico del medio rural.
 - Censo Nacional Instalaciones Deportivas. Ministerio de Educación, Cultura y Deporte. 2005
 - A.A.V.V. (2009): *Diagnosi turisme eqüestre a Menorca i disseny de 6 rutes eqüestres. Pla de dinamització del sector turístic a Menorca*.
 - Viñals M.J. (2014): *Turismo Ecuestre*. Universitat Politècnica de València per al Projecte EUquus. (Presentació)
 - A.A.V.V. (2010): *Plan de formación para el sector eqüestre Equustur*. Noema Consulting 2010
 - Decalogue of best practices in equestrian tourism. Equustur
 - A.A.V.V. (2011): *Plan Director para la comercialización del turismo ecuestre. Equustur*
 - A.A.V.V. *Manual Europeo de Turismo Ecuestre Volumen I y II*. Equustur
 - FFE (2013): *Les 50 ans du tourisme équestre. Comité National de Tourisme Équestre*.
 - Synthèse de l'enquête population Fival-TNS Sofres. Fédération interprofessionnelle du cheval de sport, de loisir et de travail. 2007
 - Horse Riding in Europe 2013-2014. Euquus Project 2014
 - Green Care a Conceptual Framework, abril 2010 COST (European Cooperation in Science and Technology). Publicat per Loughborough University (Anglaterra)
 - DALEPH (2014): *Pla estratègic en l'àmbit del desenvolupament econòmic local i l'ocupació a l'Alt Empordà*

Webgrafia consultada

- <http://agricultura.gencat.cat/ca/inici/>
- <http://act.gencat.cat/>
- <http://esports.gencat.cat/ca/>
- www.euquus.eu/es/
- www.federacio-catalana-hipica.cat/
- www.fcturismeequestre.cat/home.php
- www.amac.cat/
- www.encyclopedia.cat
- www.federaciocavallpirinencatala.blogspot.com.es/
- www.trestombsbarcelona.cat

-
- www.amicsdelprat.cat/seccions/amics-del-cavall/
 - <http://www.amicsdelcavall.org/>
 - <http://www.poniclubcatalunya.com/>
 - www.alcarrasparticipa.cat/amicscavall
 - www.laxaquima.com/
 - www.afracbanyoles.blogspot.com.es/
 - www.fundacioterapiaacavall.org/
 - www.fundacionfc.org/
 - www.beatrizferrersalat.es/bfs/es/home/
 - www.hipica-catalana.com/index.php
 - www.turf-cat.com/
 - www.rutaermita.com/
 - www.camidelsbonshomes.com/
 - www.larutadelcister.info/
 - www.rfhe.com/
 - www.turismo-ecuestre.es/idioma.html#
 - www.redeuropeaposadasecuestres.com/
 - www.defensa.gob.es/ccfas/
 - www.ancce.es/nueva/
 - www.fete.org.es/
 - www.yeguadacartuja.es/
 - www.menorca.es
 - www.cabacci.com/
 - www.horasacaballo.com/
 - www.galopetrofeocaballo.com/
 - www.ecuestre.es/
 - www.mundoecuestre.com
 - www.productos.cvcaballos.com/#
 - www.eqlearning.net/?lang=ca
 - www.fei.org/
 - www.fite-net.org/
 - www.ffe.com/
 - www.equustur.net
 - www.bhs.org.uk/
 - www.fise.it/
 - www.fitetrec-ante.it/
 - www.cheval.quebec/
 - www.usef.org/
 - www.euro-equus.eu/esp/index.html
 - www.frdi.net/index.html

-
- www.parelli.com/
 - www.equestriantherapy.com/
 - www.montyroberts.com/
 - www.crowcountry.com/
 - www.cavaliers-du-monde.com/
 - www.equitana-openair.com/
 - www.hipicamasbatllo.com/ca/
 - www.connemaraponyclub.com/ca/inici.aspx
 - www.equestre-emporda.com/ca/
 - www.calso.es
 - www.hipicasalarsa.com/catala/index.html
 - www.canmuni.com/cat
 - www.panorama-trails.com/
 - www.equinoterapia.es/
 - www.hipic-hotel.com/index.php/ca/
 - www.lestanques.com/
 - www.vilaformiu.com
 - www.equaid.com/ca/
 - www.arrandeterra.cat/
 - www.dhara.cat/dhara/
 - www.davidjorbametode12pilars.blogspot.com.es/
 - www.caballosomega.com/
 - www.naturalhipic.com/centro/western/venta-de-caballos/
 - www.cancaldes.com/
 - www.hipicasort.com/
 - www.clubalforges.com/
 - www.equinatur.com/
 - www.catalonia-horse-trails.com/index.php/ca-es/
 - www.fundaciolamanreana.org/
 - www.centrehipicgarrotxa.com/
 - www.equilibri.info/
 - www.equanima.cat/web/inici_cat.html
 - www.eponaequinoterapia.com/
 - www.masarago.com/
 - www.lacerdanya4potes.com/
 - www.projectemiranda.cat/
 - www.hipicavilaformiu.com/
 - www.chup.es/index.html
 - www.activitatsgarrotxa.com/
 - www.canjou.com/index.php/ca/

-
- www.stellamaris-hipica.com/
 - www.cansort.com/
 - www.clubhipicbanyoles.com/
 - www.ca.trekandride.com/
 - www.lescola.com/
 - www.caballosyexcelencia.com
 - www.retirodecaballos.com/ca/
 - www.bielmcmillan.com/new/
 - www.canfrisia.com/
 - www.poniclubcatalunya.com/
 - www.clubdepoloampurdan.com/
 - www.santantonipoloclub.com/

Taula d'il·lustracions

TAULA 1: RELACIÓ D'ACTIVITATS ASSOCIADES A CADA UNA DE LES VESSANTS ANALITZADES	8
TAULA 2: RELACIÓ DE MUNICIPIS DE LA ZONA LEADER ADRINOC I LA SEVA ÀREA D'INFLUÈNCIA	12
TAULA 3: RELACIÓ DE CONTACTES, ENTREVISTES I VISITES DE CAMP REALITZADES.....	18
TAULA 4: NORMATIVA APLICABLE ALS ÈQUIDS DE CATALUNYA	24
TAULA 5: TIPOLOGIA D'EXPLOTACIONS SEGONS ELS SERVEIS TERRITORIALS QUE NO SÓN AUTOCONSUM O PETITA CAPACITAT	25
TAULA 6: NÚMERO D'EXPLOTACIONS I CENS D'ÈQUIDS A NIVELL COMARCAL	25
TAULA 7: INICIATIVES EMPRESARIALS IDENTIFICADES SEGONS ACTIVITAT PRINCIPAL PER COMARQUES.....	31
TAULA 8: RELACIÓ D'ASSOCIACIONS IDENTIFICADES SEGONS ÀMBIT D'ESTUDI PER COMARQUES	33
TAULA 9: RELACIÓ D'EMPRESSES I ASSOCIACIONS DE L'ÀMBIT ESPORTIU IDENTIFICADES.....	37
TAULA 10: RELACIÓ D'EMPRESSES I ASSOCIACIONS DE L'ÀMBIT SOCIAL IDENTIFICADES.....	41
TAULA 11: RELACIÓ D'EMPRESSES I ASSOCIACIONS DE L'ÀMBIT TURÍSTIC IDENTIFICADES.....	45
TAULA 12: RESUM DE LES ACTUACIONS TRANSVERSALS PLANTEJADES PELS TRES GRUPS DE TREBALL	81
TAULA 13: RESUM DE L'ACCIÓ: PROJECTE EDUCATIU A LES ESCOLES (VESSANT ESPORTIVA)	84
TAULA 14: RESUM DE L'ACCIÓ: PROMOCIÓ I DIFUSIÓ (VESSANT ESPORTIVA)	85
TAULA 15: RESUM ACCIÓ: PROJECTE EDUCATIU A LES ESCOLES (VESSANT SOCIAL)	86
TAULA 16: RESUM D'ACCIÓ: AGRUPACIÓ DEL SECTOR/REGULACIÓ. COL·LEGI PROFESSIONAL O ASSOCIACIÓ PRÈVIA AL COL·LEGI (VESSANT SOCIAL)	87
TAULA 17: RESUM DE L'ACCIÓ: CAMINS A CAVALL I SEGURETAT (VESSANT TURÍSTICA)	88
TAULA 18: RESUM DE L'ACCIÓ: FIRES I DEMOSTRACIONS (VESSANT TURÍSTICA)	88







